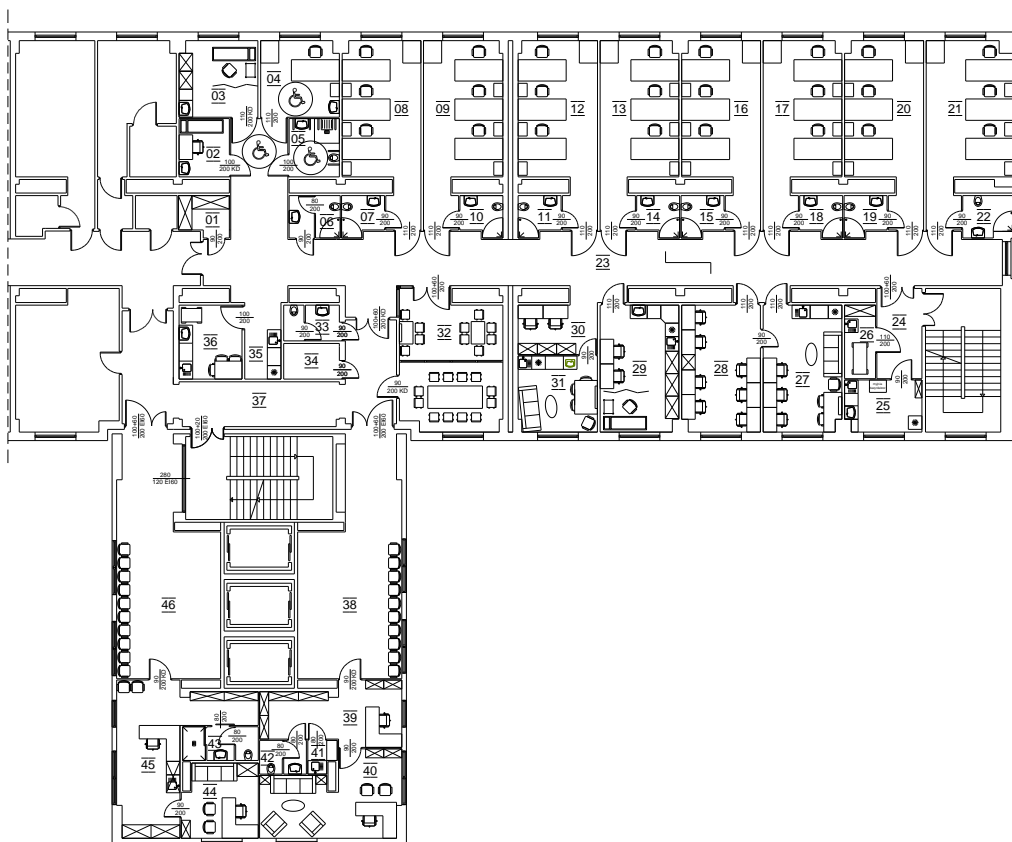


PROGRAM FUNKCJONALNO-UŻYTKOWY

(opracowany zgodnie z art. 31 Ustawy z dnia 29 stycznia 2004 r. Prawo zamówień publicznych oraz zgodnie z Rozporządzeniem Ministra Infrastruktury z dnia 2 września 2004 r. w sprawie szczegółowego zakresu i formy dokumentacji projektowej, specyfikacji technicznych wykonania i odbioru robót budowlanych oraz programu funkcjonalno-użytkowego)

Nazwa zamówienia:

PROJEKT I PRZEBUDOWA ODDZIAŁU ENDOKRYNOLOGII ZLOKALIZOWANEGO NA IV PIĘTRZE BUDYNKU KLINIKI UNIWERSYTECKIEGO CENTRUM OKULISTYKI I ONKOLOGII W KATOWICACH PRZY UL. CEGLANEJ 35



Katowice, Styczeń 2014 r.

I. Strona tytułowa.

1. Nazwa zamówienia:

Projekt i przebudowa Oddziału Endokrynologii zlokalizowanego na IV piętrze budynku Kliniki Uniwersyteckiego Centrum Okulistyki i Onkologii w Katowicach przy ul. Ceglanej 35.

2. Adres obiektu:

ul. Ceglana 35

40-952 Katowice

3. Nazwy i kody według Wspólnego Słownika Zamówień:

45100000-8	Przygotowanie terenu pod budowę
45110000-1	Roboty w zakresie burzenia i rozbiórki obiektów budowlanych; roboty ziemne
45111300-1	Roboty rozbiórkowe
45200000-9	Roboty budowlane w zakresie wznoszenia kompletnych obiektów budowlanych lub ich części oraz roboty w zakresie inżynierii lądowej i wodnej
45210000-2	Roboty budowlane w zakresie budynków
45215130-7	Roboty budowlane w zakresie klinik
45215140-0	Roboty budowlane w zakresie obiektów szpitalnych
45300000-0	Roboty instalacyjne w budynkach
45310000-3	Roboty instalacyjne elektryczne
45311000-0	Roboty w zakresie okablowania oraz instalacji elektrycznych
45312100-8	Instalowanie przeciwpożarowych systemów alarmowych
45314200-3	Instalowanie linii telefonicznych
45314310-7	Układanie kabli
45314320-0	Instalowanie okablowania komputerowego
45315100-9	Instalacyjne roboty elektrotechniczne
45315600-4	Instalacje niskiego napięcia
45316000-5	Instalowanie systemów oświetleniowych i sygnalizacyjnych

45330000-9	Roboty instalacyjne wodno-kanalizacyjne i sanitarne
45331100-7	Instalowanie centralnego ogrzewania
45331200-8	Instalowanie urządzeń wentylacyjnych i klimatyzacyjnych
45332000-3	Roboty instalacyjne wodne i kanalizacyjne
45333000-0	Roboty instalacyjne gazowe
45343000-3	Roboty instalacyjne przeciwpożarowe
45400000-1	Roboty wykończeniowe w zakresie obiektów budowlanych
45410000-4	Tynkowanie
45420000-7	Roboty w zakresie zakładania stolarki budowlanej oraz roboty ciesielskie
45421111-5	Instalowanie framug drzwiowych
45421112-2	Instalowanie ram okiennych
45421131-1	Instalowanie drzwi
45421132-8	Instalowanie okien
45421146-9	Instalowanie sufitów podwieszanych
45421151-7	Instalowanie kuchni na wymiar
45421152-4	Instalowanie ścianek działowych
45421153-1	Instalowanie zabudowanych mebli
45430000-0	Pokrywanie podłóg i ścian
45431200-9	Kładzenie glazury
45432111-5	Kładzenie wykładzin elastycznych
45440000-3	Roboty malarskie i szklarskie
45442100-8	Roboty malarskie
45453000-7	Roboty remontowe i renowacyjne

4. Nazwa i adres zamawiającego:

Uniwersyteckie Centrum Okulistyki i Onkologii

Samodzielny Publiczny Szpital Kliniczny Śląskiego Uniwersytetu Medycznego w Katowicach

ul. Ceglana 35

40-952 Katowice

5. Osoby opracowujące program funkcjonalno-użytkowy:

mgr inż. Michał Przygodzki

inż. Krzysztof Durbacz

6. Spis zawartości programu funkcjonalno-użytkowego.

I. Strona tytułowa.

II. Część opisowa.

1. Opis ogólny przedmiotu zamówienia.

- 1.1. Charakterystyczne parametry określające wielkość obiektu lub zakres robót budowlanych.
- 1.2. Aktualne uwarunkowania wykonania przedmiotu zamówienia.
- 1.3. Ogólne właściwości funkcjonalno-użytkowe.
- 1.4. Szczegółowe właściwości funkcjonalno-użytkowe wyrażone we wskaźnikach powierzchniowo-kubaturowych:
 - a) powierzchnie użytkowe poszczególnych pomieszczeń wraz z określeniem ich funkcji i wyposażenia;
 - b) wskaźniki powierzchniowo-kubaturowe wraz z bilansem powierzchni i z wysokościami pomieszczeń;
 - c) określenie wielkości możliwych przekroczeń lub pomniejszenia przyjętych parametrów powierzchni i kubatur lub wskaźników;

2. Opis wymagań zamawiającego w stosunku do przedmiotu zamówienia.

- 2.1. Prawa autorskie.
- 2.2. Dokumentacja projektowa.
- 2.3. Przygotowanie terenu budowy.
- 2.4. Architektura.
- 2.5. Konstrukcja.
- 2.6. Instalacje.
- 2.7. Wykończenie.
- 2.8. Zagospodarowanie terenu.
- 2.9. Oczekiwany termin wykonania robót.

3. Warunki wykonania i odbioru robót budowlanych.

III. Część informacyjna.

1. Załączniki opisowe.

2. Załączniki rysunkowe.

II. Część opisowa.

1. Opis ogólny przedmiotu zamówienia.

1.1. Charakterystyczne parametry określające wielkość obiektu lub zakres robót budowlanych.

Przebudowywany Oddział Endokrynologii jest zlokalizowany na IV piętrze prawego skrzydła budynku Kliniki położonego na terenie kompleksu Uniwersyteckiego Centrum Okulistyki i Onkologii w Katowicach.

Istniejący kompleks szpitalny składa się z trzech połączonych budynków wzniesionych na planie prostokątów różnej wielkości tworzących w rzucie obiekt w kształcie zbliżonym do litery H. W skład kompleksu szpitalnego wchodzi budynki Instytutu, Wieży Komunikacyjnej i Kliniki. Instytut jest budynkiem pięciokondygnacyjnym, natomiast Wieża Komunikacyjna i Klinika są budynkami ośmiokondygnacyjnymi.

Obszar planowanej przebudowy obejmuje prawą i środkową część IV piętra siedmiokondygnacyjnego budynku Kliniki oraz IV piętro siedmiokondygnacyjnego budynku Wieży Komunikacyjnej. Budynki usytuowane w założeniu kompleksu szpitalnego z pełną infrastrukturą techniczną. W wyniku przeprowadzonych robót rozbiórkowych i prac budowlano-instalacyjnych zostanie zrealizowany kompletny i w pełni wyposażony oddział łóżkowy wraz z pomieszczeniami towarzyszącymi i pomieszczeniami biurowymi.

Przebudowywany Oddział Endokrynologii będzie składać się z następujących pomieszczeń:

- trzyosobowe pokoje łóżkowe wraz z pomieszczeniami higieniczno-sanitarnymi wyposażonymi w natrysk;
- jednoosobowy pokój łóżkowy wyposażony w umywalkę i przystosowany dla osób niepełnosprawnych, w szczególności poruszających się na wózkach inwalidzkich;
- pomieszczenie higieniczno-sanitarne wyposażone w natrysk i przystosowane dla osób niepełnosprawnych, w szczególności poruszających się na wózkach inwalidzkich;
- punkt pielęgniarski z pokojem przygotowawczym pielęgniarskim;
- dyżurki lekarskie;
- gabinet diagnostyczno-zabiegowy;
- pokój badań;

- gabinet USG;
- sala dydaktyczna;
- łazienka personelu;
- WC ogólnodostępne;
- pokój salowych;
- aneks kuchenny dla pacjentów;
- brudownik;
- pomieszczenie porządkowe;
- pomieszczenie magazynowe;
- komunikacja.

Przebudowywane powierzchnie administracyjno-biurowe będą składać się z następujących pomieszczeń:

- sekretariat Oddziału Endokrynologii;
- pokój ordynatora Oddziału Endokrynologii;
- aneks socjalny;
- WC personelu;
- sekretariat Oddziału Chirurgii Onkologicznej;
- pokój ordynatora Oddziału Chirurgii Onkologicznej;
- łazienka personelu.

1.2. Aktualne uwarunkowania wykonania przedmiotu zamówienia.

Obowiązującymi uwarunkowaniami wykonania przedmiotu zamówienia są bieżące parametry funkcjonalno-użytkowe Oddziału Endokrynologii oraz aktualne przepisy budowlane, normy projektowo-wykonawcze, przepisy dotyczące zakładów opieki zdrowotnej, wytyczne higieniczno-sanitarne, przepisy przeciwpożarowe, przepisy BHP, standardy użytkowe, wymogi informatyczno-logistyczne itp.

1.3. Ogólne właściwości funkcjonalno-użytkowe.

Przebudowywane powierzchnie prawej i środkowej część IV piętra budynku Kliniki mają nadal pełnić funkcje Oddziału Endokrynologii, a przebudowywane powierzchnie Wieży Komunikacyjnej mają nadal pełnić funkcje pomieszczeń administracyjno-biurowych oddziałów. W ramach robót budowlanych przebudowie lub remontowi ulegną sale chorych, toalety i natryski dla pacjentów, pokój zabiegowy, gabinet badań USG, dyżurki lekarskie, punkt pielęgniarski,

pokój przygotowawczy pielęgniarski, sala dydaktyczna, kuchnia oddziałowa, toalety personelu i ogólnodostępne, magazyn, pomieszczenie porządkowe, śluza brudownika i brudownik oraz część komunikacyjna oddziału.

Obiekt po przebudowie ma odpowiadać przede wszystkim wymaganiom aktualnego Rozporządzenia Ministra Infrastruktury z dnia 12 kwietnia 2002 r. w sprawie warunków technicznych, jakim powinny odpowiadać budynki i ich usytuowanie (Dz.U. z 2002 r. Nr 75 poz. 690 z późniejszymi zmianami), Rozporządzenia Ministra Zdrowia z dnia 26 czerwca 2012 r. w sprawie szczegółowych wymagań, jakim powinny odpowiadać pomieszczenia i urządzenia podmiotu wykonującego działalność leczniczą (Dz.U. z 2012 r. poz. 739) oraz innym przepisom szczegółowym i odrębnym.

Budynek Kliniki i budynek Wieży Komunikacyjnej w powiązaniu z projektowaną przebudową musi spełniać obowiązujące wymagania higieniczno-sanitarne, przeciwpożarowe i BHP.

1.4. Szczegółowe właściwości funkcjonalno-użytkowe wyrażone we wskaźnikach powierzchniowo-kubaturowych:

a) powierzchnie użytkowe poszczególnych pomieszczeń wraz z określeniem ich funkcji i wyposażenia:

Z całej kondygnacji IV piętra budynku Kliniki i budynku Wieży Komunikacyjnej wydzielono obszar o powierzchni netto 639,16 m² dla realizacji zadania – przebudowy Oddziału Endokrynologii wraz z przebudową towarzyszących pomieszczeń administracyjno-biurowych.

Wskaźniki funkcjonalno-użytkowe opisujące poszczególne pomieszczenia oddziału łóżkowego i pomieszczenia administracyjno-biurowe przedstawia tabela 1. Zakres robót budowlanych oraz wykonywanych i modernizowanych instalacji, a także wymaganego wyposażenia według podziału na grupy funkcjonalne przebudowywanych pomieszczeń prezentuje tabela 2.

Tabela 1

Wskaźniki powierzchniowo-kubaturowe przebudowywanych pomieszczeń
Oddziału Endokrynologii oraz pomieszczeń administracyjno-biurowych

WSKAŹNIKI POWIERZCHNIOWO-KUBATUROWE POMIESZCZEŃ				
<i>Pomieszczenie</i>	<i>Wysokość pomieszczenia</i>	<i>Obwód pomieszczenia</i>	<i>Powierzchnia ścian</i>	<i>Powierzchnia pomieszczenia</i>
1	2	3	4	5
01. Pomieszczenie magazynowe	3,00 m	8,41 m	25,23 m ²	3,91 m ²
02. Pokój badań	3,00 m	9,76 m	29,28 m ²	5,83 m ²
03. Gabinet USG	3,00 m	13,91 m	41,73 m ²	11,78 m ²
04. Pokój łóżkowy	3,00 m	13,90 m	41,70 m ²	11,77 m ²
05. Pomieszczenie higieniczno-sanitarne	2,60 m	9,76 m	25,38 m ²	5,83 m ²
06. Łazienka personelu	2,60 m	10,54 m	27,40 m ²	4,26 m ²
07. Pomieszczenie higieniczno-sanitarne	2,60 m	7,68 m	19,97 m ²	3,27 m ²
08. Pokój łóżkowy	3,00 m	24,65 m	73,95 m ²	24,40 m ²
09. Pokój łóżkowy	3,00 m	24,69 m	74,07 m ²	24,63 m ²
10. Pomieszczenie higieniczno-sanitarne	2,60 m	7,68 m	19,97 m ²	3,27 m ²
11. Pomieszczenie higieniczno-sanitarne	2,60 m	7,68 m	19,97 m ²	3,27 m ²
12. Pokój łóżkowy	3,00 m	24,70 m	74,10 m ²	24,63 m ²
13. Pokój łóżkowy	3,00 m	24,68 m	74,04 m ²	24,40 m ²
14. Pomieszczenie higieniczno-sanitarne	2,60 m	7,68 m	19,97 m ²	3,27 m ²
15. Pomieszczenie higieniczno-sanitarne	2,60 m	7,68 m	19,97 m ²	3,27 m ²
16. Pokój łóżkowy	3,00 m	24,66 m	73,98 m ²	24,45 m ²
17. Pokój łóżkowy	3,00 m	24,68 m	74,04 m ²	24,40 m ²

1	2	3	4	5
18. Pomieszczenie higieniczno-sanitarne	2,60 m	7,68 m	19,97 m ²	3,27 m ²
19. Pomieszczenie higieniczno-sanitarne	2,60 m	7,68 m	19,97 m ²	3,27 m ²
20. Pokój łóżkowy	3,00 m	24,68 m	74,04 m ²	24,49 m ²
21. Pokój łóżkowy	3,00 m	25,42 m	76,26 m ²	26,55 m ²
22. Pomieszczenie higieniczno-sanitarne	2,60 m	8,39 m	21,81 m ²	4,03 m ²
23. Korytarz	2,60 m	95,90 m	249,34 m ²	104,57 m ²
24. Komunikacja	2,60 m	12,26 m	31,88 m ²	8,18 m ²
25. Brudownik	3,00 m	11,60 m	34,80 m ²	7,84 m ²
26. Pomieszczenie porządkowe	3,00 m	9,40 m	28,20 m ²	4,55 m ²
27. Dyżurka lekarska	3,00 m	18,61 m	55,83 m ²	19,65 m ²
28. Dyżurka lekarska	3,00 m	18,62 m	55,86 m ²	19,67 m ²
29. Gabinet diagnostyczno-zabiegowy	3,00 m	18,50 m	55,50 m ²	19,62 m ²
30. Punkt pielęgniarski	3,00 m	11,63 m	34,89 m ²	7,84 m ²
31. Pokój przygotowawczy pielęgniarski	3,00 m	13,90 m	41,70 m ²	11,83 m ²
32. Sala dydaktyczna	3,00 m	20,70 m	62,10 m ²	25,43 m ²
33. WC ogólnodostępne	2,60 m	10,14 m	26,36 m ²	4,09 m ²
34. Zakrystia kaplicy szpitalnej	2,60 m	8,61 m	22,39 m ²	4,11 m ²
35. Aneks kuchenny	2,60 m	10,02 m	26,05 m ²	5,45 m ²
36. Pokój salowych	3,00 m	12,38 m	37,14 m ²	9,28 m ²
37. Komunikacja	2,60 m	42,77 m	111,20 m ²	37,75 m ²
38. Hol windowy	—	—	—	—
39. Sekretariat oddziału	3,00 m	19,17 m	57,51 m ²	15,69 m ²

1	2	3	4	5
40. Pokój ordynatora oddziału	3,00 m	22,16 m	66,48 m ²	20,23 m ²
41. Aneks socjalny	3,00 m	5,71 m	17,13 m ²	1,72 m ²
42. WC personelu	2,60 m	8,59 m	22,33 m ²	3,10 m ²
43. Łazienka personelu	2,60 m	12,64 m	32,86 m ²	4,97 m ²
44. Pokój ordynatora oddziału	3,00 m	13,62 m	40,86 m ²	10,84 m ²
45. Sekretariat oddziału	3,00 m	27,22 m	81,66 m ²	24,50 m ²
46. Hol windowy	–	–	–	–
RAZEM		750,74 m	2.138,87 m²	639,16 m²

Tabela 2

Zakres wymaganych prac i wyposażenie według funkcji pomieszczeń

01. Pomieszczenie magazynowe

Zakres prac budowlanych:

Demontaż występującego wyposażenia i stolarki drzwiowej. Rozbiórka części istniejących ścian działowych i skucie posadzek. Utylizacja gruzu i odpadów. Wymurowanie i tynkowanie ścian nowoprojektowanych. Wykonanie wylewek i przygotowanie podłoża pod warstwy posadzkowe. Montaż nowej stolarki drzwiowej. Wykonanie nowej instalacji elektrycznej i oświetlenia. Wykonanie posadzki z wykładziny podłogowej PVC oraz gładzi gipsowej i pomalowanie powierzchni ścian. Tynkowanie sufitu oraz wykonanie gładzi gipsowej i pomalowanie lub wykonanie sufitu podwieszanego z płyt gipsowo-kartonowych wraz z wykonaniem gładzi gipsowej i malowaniem. Montaż zabudowy meblowej.

Instalacje:

- instalacja elektryczna i oświetlenie
- instalacja sygnalizacji pożarowej

Wyposażenie:

- meble do zabudowy (szafy) – około 3,20 mb

02. Pokój badań

Zakres prac budowlanych:

Demontaż występującego wyposażenia i stolarki drzwiowej. Rozbiórka części istniejących ścian działowych i skucie posadzek. Utylizacja gruzu i odpadów. Wymurowanie i tynkowanie ścian nowoprojektowanych. Wykonanie wylewek i przygotowanie podłoża pod warstwy posadzkowe. Montaż nowej stolarki drzwiowej oraz witryny aluminiowej w górnej części ściany działowej (przeszklenie pomiędzy Pokojem badań „02” a Gabinetem USG „03”). Wykonanie nowej instalacji elektrycznej i oświetlenia oraz instalacji kontroli dostępu (zamek szyfrowy z czytnikiem kart RFID). Doprowadzenie sieci teleinformatycznej z wykonaniem elektryczno-logicznych punktów dostępowych PEL. Rozprowadzenie instalacji wodno-kanalizacyjnej od pionów w szachtach do miejsca podłączenia przyborów. Montaż grzejnika higienicznego panelowego wraz z termostatem i z zaworem odcinającym na powrocie. Montaż klimatyzacji (klimatyzator typu multisplit). Wykonanie posadzki z wykładziny podłogowej PVC oraz okładziny ścian z wykładziny ściennej PVC (ściany pokryte okładziną na pełną wysokość pomieszczenia). Tynkowanie sufitu oraz wykonanie gładzi gipsowej i pomalowanie lub wykonanie sufitu podwieszanego z płyt gipsowo-kartonowych wraz z wykonaniem gładzi gipsowej i malowaniem. Instalacja armatury sanitarnej.

Instalacje:

- instalacja elektryczna i oświetlenie
- instalacja teleinformatyczna
- instalacja kontroli dostępu
- instalacja sygnalizacji pożarowej
- instalacja wodno-kanalizacyjna
- instalacja centralnego ogrzewania
- instalacja klimatyzacji

Wyposażenie:

- biurko komputerowe – 1 szt.
- kontenerek biurkowy – 1 szt.
- fotel biurowy obrotowy – 1 szt.
- kozetka lekarska – 1 szt.
- umywalka i bateria umywalkowa stojąca bezkontaktowa (łokciowa) – 1 kpl.
- dozownik na mydło – 1 szt.
- dozownik na płyn dezynfekcyjny łokciowy – 1 szt.
- pojemnik na ręczniki papierowe – 1 szt.
- kosz na odpady – 1 szt.

03. Gabinet USG

Zakres prac budowlanych:

Demontaż występującego wyposażenia i stolarki drzwiowej. Rozbiórka części istniejących ścian działowych i skucie posadzek. Utylizacja gruzu i odpadów. Wymurowanie i tynkowanie ścian nowoprojektowanych. Wykonanie wylewek i przygotowanie podłoża pod warstwy posadzkowe. Montaż nowej stolarki drzwiowej oraz witryny aluminiowej w górnej części ściany działowej (przeszklenie pomiędzy Pokojem badań „02” a Gabinetem USG „03”). Montaż nakładki PVC na parapecie. Wykonanie nowej instalacji elektrycznej i oświetlenia oraz instalacji kontroli dostępu (zamek szyfrowy z czytnikiem kart RFID). Doprowadzenie sieci teleinformatycznej z wykonaniem elektryczno-logicznych punktów dostępowych PEL. Rozprowadzenie instalacji wodno-kanalizacyjnej od pionów w szachtach do miejsca podłączenia przyborów. Wymiana grzejnika żeliwnego na grzejnik higieniczny panelowy wraz z termostatem i z zaworem odcinającym na powrocie. Montaż klimatyzacji (klimatyzator typu multisplit). Wykonanie posadzki z wykładziny podłogowej PVC oraz okładziny ścian z wykładziny ściennej PVC (ściany pokryte okładziną na pełną wysokość pomieszczenia). Tynkowanie sufitu oraz wykonanie gładzi gipsowej i pomalowanie lub wykonanie sufitu podwieszanego z płyt gipsowo-kartonowych wraz z wykonaniem gładzi gipsowej i malowaniem. Montaż zabudowy meblowej. Instalacja armatury sanitarnej. Montaż rolet i nawiewników w oknie.

Instalacje:

- instalacja elektryczna i oświetlenie
- instalacja teleinformatyczna
- instalacja kontroli dostępu
- instalacja sygnalizacji pożarowej
- instalacja wodno-kanalizacyjna
- instalacja centralnego ogrzewania
- instalacja klimatyzacji

Wyposażenie:

- meble do zabudowy (szafki stojące, szafki wiszące) – około 1,30 mb
- szafa lekarska (szer. 80 cm) – 2 szt.
- kozetka lekarska – 1 szt.
- parawan lekarski – 1 szt.
- fotel biurowy obrotowy – 1 szt.
- umywalka wpuszczana w blat i bateria umywalkowa stojąca bezkontaktowa (łokciowa) – 1 kpl.
- dozownik na mydło – 1 szt.
- dozownik na płyn dezynfekcyjny łokciowy – 1 szt.
- pojemnik na ręczniki papierowe – 1 szt.
- kosz na odpady – 1 szt.

04. Pokój łóżkowy

Zakres prac budowlanych:

Demontaż występującego wyposażenia i stolarki drzwiowej. Rozbiórka części istniejących ścian działowych i skucie posadzek. Utylizacja gruzu i odpadów. Wymurowanie i tynkowanie ścian nowoprojektowanych. Wykonanie wylewek i przygotowanie podłoża pod warstwy posadzkowe. Montaż nowej stolarki drzwiowej. Montaż nakładki PVC na parapecie. Wykonanie nowej instalacji elektrycznej i oświetlenia oraz instalacji przywoławczej. Rozprowadzenie instalacji wodno-kanalizacyjnej od pionów w szachtach do miejsca podłączenia przyborów. Wymiana grzejnika żeliwnego na grzejnik higieniczny panelowy wraz z termostatem i z zaworem odcinającym na powrocie. Modernizacja rozprowadzenia instalacji gazów medycznych (tlen, próżnia) od istniejących pionów do punktów poboru zlokalizowanych w panelach nadłóżkowych (piony gazów medycznych są zlokalizowane w szachcie przy pomieszczeniu Punkt pielęgniarski „30”). Wykonanie posadzki z wykładziny podłogowej PVC oraz gładzi gipsowej i pomalowanie powierzchni ścian. Wykonanie fartucha ochronnego z płyt z tworzywa sztucznego przy umywalce. Tynkowanie sufitu oraz wykonanie gładzi gipsowej i pomalowanie lub wykonanie sufitu podwieszanego z płyt gipsowo-kartonowych wraz z wykonaniem gładzi gipsowej i malowaniem. Instalacja i podłączenie paneli nadłóżkowych. Montaż odbojnic z płyt z tworzywa sztucznego lub wykładziny ściennej PVC oraz rolet i nawiewników w oknie.

Instalacje:

- instalacja elektryczna i oświetlenie wraz ze światłem nocnym przypodłogowym
- instalacja przywoławcza
- instalacja sygnalizacji pożarowej
- instalacja wodno-kanalizacyjna
- instalacja centralnego ogrzewania
- instalacja gazów medycznych

Wyposażenie:

- krzesło – 1 szt.
- stolik – 1 szt.
- panel nadłóżkowy – 1 szt.
- umywalka i bateria umywalkowa stojąca jednouchwytowa – 1 kpl.
- lustro – 1 szt.
- dozownik na mydło – 1 szt.
- pojemnik na ręczniki papierowe – 1 szt.
- kosz na odpady selektywne – 1 szt.
- wieszak ścienny – 1 szt.

05. Pomieszczenie higieniczno-sanitarne

Zakres prac budowlanych:

Demontaż występującego wyposażenia i stolarki drzwiowej. Rozbiórka części istniejących ścian działowych i skucie posadzek. Utylizacja gruzu i odpadów. Wymurowanie i tynkowanie ścian nowoprojektowanych. Wykonanie wylewek i przygotowanie podłoża pod warstwy posadzkowe. Montaż nowej stolarki drzwiowej. Wykonanie nowej instalacji elektrycznej i oświetlenia oraz instalacji przywoławczej. Rozprowadzenie instalacji wodno-kanalizacyjnej od pionów w szachtach do miejsca podłączenia przyborów. Montaż grzejnika drabinkowego wraz z termostatem i z zaworem odcinającym na powrocie. Instalacja wentylatora łazienkowego. Wykonanie posadzki i okładzin ściennych z płytek gresowych lub z wykładziny PVC (ściany pokryte okładziną na pełną wysokość pomieszczenia). Montaż sufitu podwieszanego kasetonowego. Instalacja armatury sanitarnej.

Instalacje:

- instalacja elektryczna i oświetlenie
- instalacja przywoławcza
- instalacja sygnalizacji pożarowej
- instalacja wodno-kanalizacyjna
- instalacja centralnego ogrzewania
- instalacja wentylacji mechanicznej wyciągowej

Wyposażenie:

- siedzisko prysznicowe, bateria i zestaw natryskowy wraz z zasłonką prysznicową – 1 kpl.
- stelaż podtynkowy, miska ustępowa podwieszana z deską sedesową oraz przycisk spłukujący dwudzielny – 1 kpl.
- umywalka i bateria umywalkowa stojąca jednouchwytowa – 1 kpl.
- pochwyty dla niepełnosprawnych – 3 kpl.
- lustro – 1 szt.
- dozownik na mydło – 1 szt.
- pojemnik na ręczniki papierowe – 1 szt.
- dozownik na papier toaletowy – 1 szt.
- kosz na odpady – 1 szt.
- wieszak ścienny – 1 szt.
- szczotka klozetowa – 1 szt.

06. Łazienka personelu

Zakres prac budowlanych:

Demontaż występującego wyposażenia i stolarki drzwiowej. Rozbiórka części istniejących ścian działowych i skucie posadzek. Utylizacja gruzu i odpadów. Wymurowanie i tynkowanie ścian nowoprojektowanych. Wykonanie wylewek i przygotowanie podłoża pod warstwy posadzkowe. Montaż nowej stolarki drzwiowej. Wykonanie nowej instalacji elektrycznej i oświetlenia. Rozprowadzenie instalacji wodno-kanalizacyjnej od pionów w szachtach do miejsca podłączenia przyborów. Montaż grzejnika drabinkowego wraz z termostatem i z zaworem odcinającym na powrocie. Instalacja wentylatora łazienkowego. Wykonanie posadzki i okładzin ściennych z płytek gresowych lub z wykładziny PVC (ściany pokryte okładziną na pełną wysokość pomieszczenia). Montaż sufitu podwieszanego kasetonowego. Instalacja armatury sanitarnej.

Instalacje:

- instalacja elektryczna i oświetlenie
- instalacja sygnalizacji pożarowej
- instalacja wodno-kanalizacyjna
- instalacja centralnego ogrzewania
- instalacja wentylacji mechanicznej wyciągowej

Wyposażenie:

- brodzik, kabina prysznicowa, bateria i zestaw natryskowy – 1 kpl.
- stelaż podtynkowy, miska ustępowa podwieszana z deską sedesową oraz przycisk spłukujący dwudzielny – 1 kpl.
- umywalka i bateria umywalkowa stojąca jednouchwytowa – 1 kpl.
- lustro – 1 szt.
- dozownik na mydło – 1 szt.
- pojemnik na ręczniki papierowe – 1 szt.
- dozownik na papier toaletowy – 1 szt.
- kosz na odpady – 2 szt.
- wieszak ścienny – 2 szt.
- szczotka klozetowa – 1 szt.

07. Pomieszczenie higieniczno-sanitarne

Zakres prac budowlanych:

Demontaż występującego wyposażenia i stolarki drzwiowej. Rozbiórka części istniejących ścian działowych i skucie posadzek. Utylizacja gruzu i odpadów. Wymurowanie i tynkowanie ścian nowoprojektowanych. Wykonanie wylewek i przygotowanie podłoża pod warstwy posadzkowe. Montaż nowej stolarki drzwiowej. Wykonanie nowej instalacji elektrycznej i oświetlenia oraz instalacji przywoławczej. Rozprowadzenie instalacji wodno-kanalizacyjnej od pionów w szachtach do miejsca podłączenia przyborów. Montaż grzejnika drabinkowego wraz z termostatem i z zaworem odcinającym na powrocie. Instalacja wentylatora łazienkowego. Wykonanie posadzki i okładzin ściennych z płytek gresowych lub z wykładziny PVC (ściany pokryte okładziną na pełną wysokość pomieszczenia). Montaż sufitu podwieszanego kasetonowego. Instalacja armatury sanitarnej.

Instalacje:

- instalacja elektryczna i oświetlenie
- instalacja przywoławcza
- instalacja sygnalizacji pożarowej
- instalacja wodno-kanalizacyjna
- instalacja centralnego ogrzewania
- instalacja wentylacji mechanicznej wyciągowej

Wyposażenie:

- brodzik, kabina prysznicowa, bateria i zestaw natryskowy – 1 kpl.
- stelaż podtynkowy, miska ustępowa podwieszana z deską sedesową oraz przycisk spłukujący dwudzielny – 1 kpl.
- umywalka i bateria umywalkowa stojąca jednouchwytowa – 1 kpl.
- lustro – 1 szt.
- dozownik na mydło – 1 szt.
- pojemnik na ręczniki papierowe – 1 szt.
- dozownik na papier toaletowy – 1 szt.
- kosz na odpady – 1 szt.
- wieszak ścienny – 2 szt.
- szczotka klozetowa – 1 szt.

08. Pokój łóżkowy

Zakres prac budowlanych:

Demontaż występującego wyposażenia i stolarki drzwiowej. Rozbiórka części istniejących ścian działowych i skucie posadzek. Utylizacja gruzu i odpadów. Wymurowanie i tynkowanie ścian nowoprojektowanych. Wykonanie wylewek i przygotowanie podłoża pod warstwy posadzkowe. Montaż nowej stolarki drzwiowej. Montaż nakładki PVC na parapecie. Wykonanie nowej instalacji elektrycznej i oświetlenia oraz instalacji przywoławczej. Wymiana grzejnika żeliwnego na grzejnik higieniczny panelowy wraz z termostatem i z zaworem odcinającym na powrocie. Modernizacja rozproszczenia instalacji gazów medycznych (tlen, próżnia) od istniejących pionów do punktów poboru zlokalizowanych w panelach nadłóżkowych (piony gazów medycznych są zlokalizowane w szachcie przy pomieszczeniu Punkt pielęgniarstwa „30”). Wykonanie posadzki z wykładziny podłogowej PVC oraz gładzi gipsowej i pomalowanie powierzchni ścian. Tynkowanie sufitu oraz wykonanie gładzi gipsowej i pomalowanie lub wykonanie sufitu podwieszanego z płyt gipsowo-kartonowych wraz z wykonaniem gładzi gipsowej i malowaniem. Instalacja i podłączenie paneli nadłóżkowych. Montaż odbojnic z płyt z tworzywa sztucznego lub wykładziny ściennej PVC oraz rolet i nawiewników w oknie.

Instalacje:

- instalacja elektryczna i oświetlenie wraz ze światłem nocnym przypodłogowym
- instalacja przywoławcza
- instalacja sygnalizacji pożarowej
- instalacja wodno-kanalizacyjna
- instalacja centralnego ogrzewania
- instalacja gazów medycznych

Wyposażenie:

- krzesło – 3 szt.
- stolik – 1 szt.
- panel nadłóżkowy – 3 kpl.
- kosz na odpady selektywne – 1 szt.

09. Pokój łóżkowy

Zakres prac budowlanych:

Demontaż występującego wyposażenia i stolarki drzwiowej. Rozbiórka części istniejących ścian działowych i skucie posadzek. Utylizacja gruzu i odpadów. Wymurowanie i tynkowanie ścian nowoprojektowanych. Wykonanie wylewek i przygotowanie podłoża pod warstwy posadzkowe. Montaż nowej stolarki drzwiowej. Montaż nakładki PVC na parapecie. Wykonanie nowej instalacji elektrycznej i oświetlenia oraz instalacji przywoławczej. Wymiana grzejnika żeliwnego na grzejnik higieniczny panelowy wraz z termostatem i z zaworem odcinającym na powrocie. Modernizacja rozproszczenia instalacji gazów medycznych (tlen, próżnia) od istniejących pionów do punktów poboru zlokalizowanych w panelach nadłóżkowych (piony gazów medycznych są zlokalizowane w szachcie przy pomieszczeniu Punkt pielęgniarstwa „30”). Wykonanie posadzki z wykładziny podłogowej PVC oraz gładzi gipsowej i pomalowanie powierzchni ścian. Tynkowanie sufitu oraz wykonanie gładzi gipsowej i pomalowanie lub wykonanie sufitu podwieszanego z płyt gipsowo-kartonowych wraz z wykonaniem gładzi gipsowej i malowaniem. Instalacja i podłączenie paneli nadłóżkowych. Montaż odbojnic z płyt z tworzywa sztucznego lub wykładziny ściennej PVC oraz rolet i nawiewników w oknie.

Instalacje:

- instalacja elektryczna i oświetlenie wraz ze światłem nocnym przypodłogowym
- instalacja przywoławcza
- instalacja sygnalizacji pożarowej
- instalacja wodno-kanalizacyjna
- instalacja centralnego ogrzewania
- instalacja gazów medycznych

Wyposażenie:

- krzesło – 3 szt.
- stolik – 1 szt.
- panel nadłóżkowy – 3 kpl.
- kosz na odpady selektywne – 1 szt.

10. Pomieszczenie higieniczno-sanitarne

Zakres prac budowlanych:

Demontaż występującego wyposażenia i stolarki drzwiowej. Rozbiórka części istniejących ścian działowych i skucie posadzek. Utylizacja gruzu i odpadów. Wymurowanie i tynkowanie ścian nowoprojektowanych. Wykonanie wylewek i przygotowanie podłoża pod warstwy posadzkowe. Montaż nowej stolarki drzwiowej. Wykonanie nowej instalacji elektrycznej i oświetlenia oraz instalacji przywoławczej. Rozprowadzenie instalacji wodno-kanalizacyjnej od pionów w szachtach do miejsca podłączenia przyborów. Montaż grzejnika drabinkowego wraz z termostatem i z zaworem odcinającym na powrocie. Instalacja wentylatora łazienkowego. Wykonanie posadzki i okładzin ściennych z płytek gresowych lub z wykładziny PVC (ściany pokryte okładziną na pełną wysokość pomieszczenia). Montaż sufitu podwieszanego kasetonowego. Instalacja armatury sanitarnej.

Instalacje:

- instalacja elektryczna i oświetlenie
- instalacja przywoławcza
- instalacja sygnalizacji pożarowej
- instalacja wodno-kanalizacyjna
- instalacja centralnego ogrzewania
- instalacja wentylacji mechanicznej wyciągowej

Wyposażenie:

- brodzik, kabina prysznicowa, bateria i zestaw natryskowy – 1 kpl.
- stelaż podtynkowy, miska ustępowa podwieszana z deską sedesową oraz przycisk spłukujący dwudzielny – 1 kpl.
- umywalka i bateria umywalkowa stojąca jednouchwytowa – 1 kpl.
- lustro – 1 szt.
- dozownik na mydło – 1 szt.
- pojemnik na ręczniki papierowe – 1 szt.
- dozownik na papier toaletowy – 1 szt.
- kosz na odpady – 1 szt.
- wieszak ścienny – 2 szt.
- szczotka klozetowa – 1 szt.

11. Pomieszczenie higieniczno-sanitarne

Zakres prac budowlanych:

Demontaż występującego wyposażenia i stolarki drzwiowej. Rozbiórka części istniejących ścian działowych i skucie posadzek. Utylizacja gruzu i odpadów. Wymurowanie i tynkowanie ścian nowoprojektowanych. Wykonanie wylewek i przygotowanie podłoża pod warstwy posadzkowe. Montaż nowej stolarki drzwiowej. Wykonanie nowej instalacji elektrycznej i oświetlenia oraz instalacji przywoławczej. Rozprowadzenie instalacji wodno-kanalizacyjnej od pionów w szachtach do miejsca podłączenia przyborów. Montaż grzejnika drabinkowego wraz z termostatem i z zaworem odcinającym na powrocie. Instalacja wentylatora łazienkowego. Wykonanie posadzki i okładzin ściennych z płytek gresowych lub z wykładziny PVC (ściany pokryte okładziną na pełną wysokość pomieszczenia). Montaż sufitu podwieszanego kasetonowego. Instalacja armatury sanitarnej.

Instalacje:

- instalacja elektryczna i oświetlenie
- instalacja przywoławcza
- instalacja sygnalizacji pożarowej
- instalacja wodno-kanalizacyjna
- instalacja centralnego ogrzewania
- instalacja wentylacji mechanicznej wyciągowej

Wyposażenie:

- brodzik, kabina prysznicowa, bateria i zestaw natryskowy – 1 kpl.
- stelaż podtynkowy, miska ustępowa podwieszana z deską sedesową oraz przycisk spłukujący dwudzielny – 1 kpl.
- umywalka i bateria umywalkowa stojąca jednouchwytowa – 1 kpl.
- lustro – 1 szt.
- dozownik na mydło – 1 szt.
- pojemnik na ręczniki papierowe – 1 szt.
- dozownik na papier toaletowy – 1 szt.
- kosz na odpady – 1 szt.
- wieszak ścienny – 2 szt.
- szczotka klozetowa – 1 szt.

12. Pokój łóżkowy

Zakres prac budowlanych:

Demontaż występującego wyposażenia i stolarki drzwiowej. Rozbiórka części istniejących ścian działowych i skucie posadzek. Utylizacja gruzu i odpadów. Wymurowanie i tynkowanie ścian nowoprojektowanych. Wykonanie wylewek i przygotowanie podłoża pod warstwy posadzkowe. Montaż nowej stolarki drzwiowej. Montaż nakładki PVC na parapecie. Wykonanie nowej instalacji elektrycznej i oświetlenia oraz instalacji przywoławczej. Wymiana grzejnika żeliwnego na grzejnik higieniczny panelowy wraz z termostatem i z zaworem odcinającym na powrocie. Modernizacja rozproszczenia instalacji gazów medycznych (tlen, próżnia) od istniejących pionów do punktów poboru zlokalizowanych w panelach nadłóżkowych (piony gazów medycznych są zlokalizowane w szachcie przy pomieszczeniu Punkt pielęgniarstwa „30”). Wykonanie posadzki z wykładziny podłogowej PVC oraz gładzi gipsowej i pomalowanie powierzchni ścian. Tynkowanie sufitu oraz wykonanie gładzi gipsowej i pomalowanie lub wykonanie sufitu podwieszanego z płyt gipsowo-kartonowych wraz z wykonaniem gładzi gipsowej i malowaniem. Instalacja i podłączenie paneli nadłóżkowych. Montaż odbojnic z płyt z tworzywa sztucznego lub wykładziny ściennej PVC oraz rolet i nawiewników w oknie.

Instalacje:

- instalacja elektryczna i oświetlenie wraz ze światłem nocnym przypodłogowym
- instalacja przywoławcza
- instalacja sygnalizacji pożarowej
- instalacja wodno-kanalizacyjna
- instalacja centralnego ogrzewania
- instalacja gazów medycznych

Wyposażenie:

- krzesło – 3 szt.
- stolik – 1 szt.
- panel nadłóżkowy – 3 kpl.
- kosz na odpady selektywne – 1 szt.

13. Pokój łóżkowy

Zakres prac budowlanych:

Demontaż występującego wyposażenia i stolarki drzwiowej. Rozbiórka części istniejących ścian działowych i skucie posadzek. Utylizacja gruzu i odpadów. Wymurowanie i tynkowanie ścian nowoprojektowanych. Wykonanie wylewek i przygotowanie podłoża pod warstwy posadzkowe. Montaż nowej stolarki drzwiowej. Montaż nakładki PVC na parapecie. Wykonanie nowej instalacji elektrycznej i oświetlenia oraz instalacji przywoławczej. Wymiana grzejnika żeliwnego na grzejnik higieniczny panelowy wraz z termostatem i z zaworem odcinającym na powrocie. Modernizacja rozproszczenia instalacji gazów medycznych (tlen, próżnia) od istniejących pionów do punktów poboru zlokalizowanych w panelach nadłóżkowych (piony gazów medycznych są zlokalizowane w szachcie przy pomieszczeniu Punkt pielęgniarstwa „30”). Wykonanie posadzki z wykładziny podłogowej PVC oraz gładzi gipsowej i pomalowanie powierzchni ścian. Tynkowanie sufitu oraz wykonanie gładzi gipsowej i pomalowanie lub wykonanie sufitu podwieszanego z płyt gipsowo-kartonowych wraz z wykonaniem gładzi gipsowej i malowaniem. Instalacja i podłączenie paneli nadłóżkowych. Montaż odbojnic z płyt z tworzywa sztucznego lub wykładziny ściennej PVC oraz rolet i nawiewników w oknie.

Instalacje:

- instalacja elektryczna i oświetlenie wraz ze światłem nocnym przypodłogowym
- instalacja przywoławcza
- instalacja sygnalizacji pożarowej
- instalacja wodno-kanalizacyjna
- instalacja centralnego ogrzewania
- instalacja gazów medycznych

Wyposażenie:

- krzesło – 3 szt.
- stolik – 1 szt.
- panel nadłóżkowy – 3 kpl.
- kosz na odpady selektywne – 1 szt.

14. Pomieszczenie higieniczno-sanitarne

Zakres prac budowlanych:

Demontaż występującego wyposażenia i stolarki drzwiowej. Rozbiórka części istniejących ścian działowych i skucie posadzek. Utylizacja gruzu i odpadów. Wymurowanie i tynkowanie ścian nowoprojektowanych. Wykonanie wylewek i przygotowanie podłoża pod warstwy posadzkowe. Montaż nowej stolarki drzwiowej. Wykonanie nowej instalacji elektrycznej i oświetlenia oraz instalacji przywoławczej. Rozprowadzenie instalacji wodno-kanalizacyjnej od pionów w szachtach do miejsca podłączenia przyborów. Montaż grzejnika drabinkowego wraz z termostatem i z zaworem odcinającym na powrocie. Instalacja wentylatora łazienkowego. Wykonanie posadzki i okładzin ściennych z płytek gresowych lub z wykładziny PVC (ściany pokryte okładziną na pełną wysokość pomieszczenia). Montaż sufitu podwieszanego kasetonowego. Instalacja armatury sanitarnej.

Instalacje:

- instalacja elektryczna i oświetlenie
- instalacja przywoławcza
- instalacja sygnalizacji pożarowej
- instalacja wodno-kanalizacyjna
- instalacja centralnego ogrzewania
- instalacja wentylacji mechanicznej wyciągowej

Wyposażenie:

- brodzik, kabina prysznicowa, bateria i zestaw natryskowy – 1 kpl.
- stelaż podtynkowy, miska ustępowa podwieszana z deską sedesową oraz przycisk spłukujący dwudzielny – 1 kpl.
- umywalka i bateria umywalkowa stojąca jednouchwytowa – 1 kpl.
- lustro – 1 szt.
- dozownik na mydło – 1 szt.
- pojemnik na ręczniki papierowe – 1 szt.
- dozownik na papier toaletowy – 1 szt.
- kosz na odpady – 1 szt.
- wieszak ścienny – 2 szt.
- szczotka klozetowa – 1 szt.

15. Pomieszczenie higieniczno-sanitarne

Zakres prac budowlanych:

Demontaż występującego wyposażenia i stolarki drzwiowej. Rozbiórka części istniejących ścian działowych i skucie posadzek. Utylizacja gruzu i odpadów. Wymurowanie i tynkowanie ścian nowoprojektowanych. Wykonanie wylewek i przygotowanie podłoża pod warstwy posadzkowe. Montaż nowej stolarki drzwiowej. Wykonanie nowej instalacji elektrycznej i oświetlenia oraz instalacji przywoławczej. Rozprowadzenie instalacji wodno-kanalizacyjnej od pionów w szachtach do miejsca podłączenia przyborów. Montaż grzejnika drabinkowego wraz z termostatem i z zaworem odcinającym na powrocie. Instalacja wentylatora łazienkowego. Wykonanie posadzki i okładzin ściennych z płytek gresowych lub z wykładziny PVC (ściany pokryte okładziną na pełną wysokość pomieszczenia). Montaż sufitu podwieszanego kasetonowego. Instalacja armatury sanitarnej.

Instalacje:

- instalacja elektryczna i oświetlenie
- instalacja przywoławcza
- instalacja sygnalizacji pożarowej
- instalacja wodno-kanalizacyjna
- instalacja centralnego ogrzewania
- instalacja wentylacji mechanicznej wyciągowej

Wyposażenie:

- brodzik, kabina prysznicowa, bateria i zestaw natryskowy – 1 kpl.
- stelaż podtynkowy, miska ustępowa podwieszana z deską sedesową oraz przycisk spłukujący dwudzielny – 1 kpl.
- umywalka i bateria umywalkowa stojąca jednouchwytowa – 1 kpl.
- lustro – 1 szt.
- dozownik na mydło – 1 szt.
- pojemnik na ręczniki papierowe – 1 szt.
- dozownik na papier toaletowy – 1 szt.
- kosz na odpady – 1 szt.
- wieszak ścienny – 2 szt.
- szczotka klozetowa – 1 szt.

16. Pokój łóżkowy

Zakres prac budowlanych:

Demontaż występującego wyposażenia i stolarki drzwiowej. Rozbiórka części istniejących ścian działowych i skucie posadzek. Utylizacja gruzu i odpadów. Wymurowanie i tynkowanie ścian nowoprojektowanych. Wykonanie wylewek i przygotowanie podłoża pod warstwy posadzkowe. Montaż nowej stolarki drzwiowej. Montaż nakładki PVC na parapecie. Wykonanie nowej instalacji elektrycznej i oświetlenia oraz instalacji przywoławczej. Wymiana grzejnika żeliwnego na grzejnik higieniczny panelowy wraz z termostatem i z zaworem odcinającym na powrocie. Modernizacja rozproszczenia instalacji gazów medycznych (tlen, próżnia) od istniejących pionów do punktów poboru zlokalizowanych w panelach nadłóżkowych (piony gazów medycznych są zlokalizowane w szachcie przy pomieszczeniu Punkt pielęgniarstwa „30”). Wykonanie posadzki z wykładziny podłogowej PVC oraz gładzi gipsowej i pomalowanie powierzchni ścian. Tynkowanie sufitu oraz wykonanie gładzi gipsowej i pomalowanie lub wykonanie sufitu podwieszanego z płyt gipsowo-kartonowych wraz z wykonaniem gładzi gipsowej i malowaniem. Instalacja i podłączenie paneli nadłóżkowych. Montaż odbojnic z płyt z tworzywa sztucznego lub wykładziny ściennej PVC oraz rolet i nawiewników w oknie.

Instalacje:

- instalacja elektryczna i oświetlenie wraz ze światłem nocnym przypodłogowym
- instalacja przywoławcza
- instalacja sygnalizacji pożarowej
- instalacja wodno-kanalizacyjna
- instalacja centralnego ogrzewania
- instalacja gazów medycznych

Wyposażenie:

- krzesło – 3 szt.
- stolik – 1 szt.
- panel nadłóżkowy – 3 kpl.
- kosz na odpady selektywne – 1 szt.

17. Pokój łóżkowy

Zakres prac budowlanych:

Demontaż występującego wyposażenia i stolarki drzwiowej. Rozbiórka części istniejących ścian działowych i skucie posadzek. Utylizacja gruzu i odpadów. Wymurowanie i tynkowanie ścian nowoprojektowanych. Wykonanie wylewek i przygotowanie podłoża pod warstwy posadzkowe. Montaż nowej stolarki drzwiowej. Montaż nakładki PVC na parapecie. Wykonanie nowej instalacji elektrycznej i oświetlenia oraz instalacji przywoławczej. Wymiana grzejnika żeliwnego na grzejnik higieniczny panelowy wraz z termostatem i z zaworem odcinającym na powrocie. Modernizacja rozproszczenia instalacji gazów medycznych (tlen, próżnia) od istniejących pionów do punktów poboru zlokalizowanych w panelach nadłóżkowych (piony gazów medycznych są zlokalizowane w szachcie przy pomieszczeniu Punkt pielęgniarstwa „30”). Wykonanie posadzki z wykładziny podłogowej PVC oraz gładzi gipsowej i pomalowanie powierzchni ścian. Tynkowanie sufitu oraz wykonanie gładzi gipsowej i pomalowanie lub wykonanie sufitu podwieszanego z płyt gipsowo-kartonowych wraz z wykonaniem gładzi gipsowej i malowaniem. Instalacja i podłączenie paneli nadłóżkowych. Montaż odbojnic z płyt z tworzywa sztucznego lub wykładziny ściennej PVC oraz rolet i nawiewników w oknie.

Instalacje:

- instalacja elektryczna i oświetlenie wraz ze światłem nocnym przypodłogowym
- instalacja przywoławcza
- instalacja sygnalizacji pożarowej
- instalacja wodno-kanalizacyjna
- instalacja centralnego ogrzewania
- instalacja gazów medycznych

Wyposażenie:

- krzesło – 3 szt.
- stolik – 1 szt.
- panel nadłóżkowy – 3 kpl.
- kosz na odpady selektywne – 1 szt.

18. Pomieszczenie higieniczno-sanitarne

Zakres prac budowlanych:

Demontaż występującego wyposażenia i stolarki drzwiowej. Rozbiórka części istniejących ścian działowych i skucie posadzek. Utylizacja gruzu i odpadów. Wymurowanie i tynkowanie ścian nowoprojektowanych. Wykonanie wylewek i przygotowanie podłoża pod warstwy posadzkowe. Montaż nowej stolarki drzwiowej. Wykonanie nowej instalacji elektrycznej i oświetlenia oraz instalacji przywoławczej. Rozprowadzenie instalacji wodno-kanalizacyjnej od pionów w szachtach do miejsca podłączenia przyborów. Montaż grzejnika drabinkowego wraz z termostatem i z zaworem odcinającym na powrocie. Instalacja wentylatora łazienkowego. Wykonanie posadzki i okładzin ściennych z płytek gresowych lub z wykładziny PVC (ściany pokryte okładziną na pełną wysokość pomieszczenia). Montaż sufitu podwieszanego kasetonowego. Instalacja armatury sanitarnej.

Instalacje:

- instalacja elektryczna i oświetlenie
- instalacja przywoławcza
- instalacja sygnalizacji pożarowej
- instalacja wodno-kanalizacyjna
- instalacja centralnego ogrzewania
- instalacja wentylacji mechanicznej wyciągowej

Wyposażenie:

- brodzik, kabina prysznicowa, bateria i zestaw natryskowy – 1 kpl.
- stelaż podtynkowy, miska ustępowa podwieszana z deską sedesową oraz przycisk spłukujący dwudzielny – 1 kpl.
- umywalka i bateria umywalkowa stojąca jednouchwytowa – 1 kpl.
- lustro – 1 szt.
- dozownik na mydło – 1 szt.
- pojemnik na ręczniki papierowe – 1 szt.
- dozownik na papier toaletowy – 1 szt.
- kosz na odpady – 1 szt.
- wieszak ścienny – 2 szt.
- szczotka klozetowa – 1 szt.

19. Pomieszczenie higieniczno-sanitarne

Zakres prac budowlanych:

Demontaż występującego wyposażenia i stolarki drzwiowej. Rozbiórka części istniejących ścian działowych i skucie posadzek. Utylizacja gruzu i odpadów. Wymurowanie i tynkowanie ścian nowoprojektowanych. Wykonanie wylewek i przygotowanie podłoża pod warstwy posadzkowe. Montaż nowej stolarki drzwiowej. Wykonanie nowej instalacji elektrycznej i oświetlenia oraz instalacji przywoławczej. Rozprowadzenie instalacji wodno-kanalizacyjnej od pionów w szachtach do miejsca podłączenia przyborów. Montaż grzejnika drabinkowego wraz z termostatem i z zaworem odcinającym na powrocie. Instalacja wentylatora łazienkowego. Wykonanie posadzki i okładzin ściennych z płytek gresowych lub z wykładziny PVC (ściany pokryte okładziną na pełną wysokość pomieszczenia). Montaż sufitu podwieszanego kasetonowego. Instalacja armatury sanitarnej.

Instalacje:

- instalacja elektryczna i oświetlenie
- instalacja przywoławcza
- instalacja sygnalizacji pożarowej
- instalacja wodno-kanalizacyjna
- instalacja centralnego ogrzewania
- instalacja wentylacji mechanicznej wyciągowej

Wyposażenie:

- brodzik, kabina prysznicowa, bateria i zestaw natryskowy – 1 kpl.
- stelaż podtynkowy, miska ustępowa podwieszana z deską sedesową oraz przycisk spłukujący dwudzielny – 1 kpl.
- umywalka i bateria umywalkowa stojąca jednouchwytowa – 1 kpl.
- lustro – 1 szt.
- dozownik na mydło – 1 szt.
- pojemnik na ręczniki papierowe – 1 szt.
- dozownik na papier toaletowy – 1 szt.
- kosz na odpady – 1 szt.
- wieszak ścienny – 2 szt.
- szczotka klozetowa – 1 szt.

20. Pokój łóżkowy

Zakres prac budowlanych:

Demontaż występującego wyposażenia i stolarki drzwiowej. Rozbiórka części istniejących ścian działowych i skucie posadzek. Utylizacja gruzu i odpadów. Wymurowanie i tynkowanie ścian nowoprojektowanych. Wykonanie wylewek i przygotowanie podłoża pod warstwy posadzkowe. Montaż nowej stolarki drzwiowej. Montaż nakładki PVC na parapecie. Wykonanie nowej instalacji elektrycznej i oświetlenia oraz instalacji przywoławczej. Wymiana grzejnika żeliwnego na grzejnik higieniczny panelowy wraz z termostatem i z zaworem odcinającym na powrocie. Modernizacja rozproszczenia instalacji gazów medycznych (tlen, próżnia) od istniejących pionów do punktów poboru zlokalizowanych w panelach nadłóżkowych (piony gazów medycznych są zlokalizowane w szachcie przy pomieszczeniu Punkt pielęgniarstwa „30”). Wykonanie posadzki z wykładziny podłogowej PVC oraz gładzi gipsowej i pomalowanie powierzchni ścian. Tynkowanie sufitu oraz wykonanie gładzi gipsowej i pomalowanie lub wykonanie sufitu podwieszanego z płyt gipsowo-kartonowych wraz z wykonaniem gładzi gipsowej i malowaniem. Instalacja i podłączenie paneli nadłóżkowych. Montaż odbojnic z płyt z tworzywa sztucznego lub wykładziny ściennej PVC oraz rolet i nawiewników w oknie.

Instalacje:

- instalacja elektryczna i oświetlenie wraz ze światłem nocnym przypodłogowym
- instalacja przywoławcza
- instalacja sygnalizacji pożarowej
- instalacja wodno-kanalizacyjna
- instalacja centralnego ogrzewania
- instalacja gazów medycznych

Wyposażenie:

- krzesło – 3 szt.
- stolik – 1 szt.
- panel nadłóżkowy – 3 kpl.
- kosz na odpady selektywne – 1 szt.

21. Pokój łóżkowy

Zakres prac budowlanych:

Demontaż występującego wyposażenia i stolarki drzwiowej. Rozbiórka części istniejących ścian działowych i skucie posadzek. Utylizacja gruzu i odpadów. Wymurowanie i tynkowanie ścian nowoprojektowanych. Wykonanie wylewek i przygotowanie podłoża pod warstwy posadzkowe. Montaż nowej stolarki drzwiowej. Montaż nakładki PVC na parapecie. Wykonanie nowej instalacji elektrycznej i oświetlenia oraz instalacji przywoławczej. Wymiana grzejnika żeliwnego na grzejnik higieniczny panelowy wraz z termostatem i z zaworem odcinającym na powrocie. Modernizacja rozproszczenia instalacji gazów medycznych (tlen, próżnia) od istniejących pionów do punktów poboru zlokalizowanych w panelach nadłóżkowych (piony gazów medycznych są zlokalizowane w szachcie przy pomieszczeniu Punkt pielęgniarstwa „30”). Wykonanie posadzki z wykładziny podłogowej PVC oraz gładzi gipsowej i pomalowanie powierzchni ścian. Tynkowanie sufitu oraz wykonanie gładzi gipsowej i pomalowanie lub wykonanie sufitu podwieszanego z płyt gipsowo-kartonowych wraz z wykonaniem gładzi gipsowej i malowaniem. Instalacja i podłączenie paneli nadłóżkowych. Montaż odbojnic z płyt z tworzywa sztucznego lub wykładziny ściennej PVC oraz rolet i nawiewników w oknie.

Instalacje:

- instalacja elektryczna i oświetlenie wraz ze światłem nocnym przypodłogowym
- instalacja przywoławcza
- instalacja sygnalizacji pożarowej
- instalacja wodno-kanalizacyjna
- instalacja centralnego ogrzewania
- instalacja gazów medycznych

Wyposażenie:

- krzesło – 3 szt.
- stolik – 1 szt.
- panel nadłóżkowy – 3 kpl.
- kosz na odpady selektywne – 1 szt.

22. Pomieszczenie higieniczno-sanitarne

Zakres prac budowlanych:

Demontaż występującego wyposażenia i stolarki drzwiowej. Rozbiórka części istniejących ścian działowych i skucie posadzek. Utylizacja gruzu i odpadów. Wymurowanie i tynkowanie ścian nowoprojektowanych. Wykonanie wylewek i przygotowanie podłoża pod warstwy posadzkowe. Montaż nowej stolarki drzwiowej. Wykonanie nowej instalacji elektrycznej i oświetlenia oraz instalacji przywoławczej. Rozprowadzenie instalacji wodno-kanalizacyjnej od pionów w szachtach do miejsca podłączenia przyborów. Montaż grzejnika drabinkowego wraz z termostatem i z zaworem odcinającym na powrocie. Instalacja wentylatora łazienkowego. Wykonanie posadzki i okładzin ściennych z płytek gresowych lub z wykładziny PVC (ściany pokryte okładziną na pełną wysokość pomieszczenia). Montaż sufitu podwieszanego kasetonowego. Instalacja armatury sanitarnej.

Instalacje:

- instalacja elektryczna i oświetlenie
- instalacja przywoławcza
- instalacja sygnalizacji pożarowej
- instalacja wodno-kanalizacyjna
- instalacja centralnego ogrzewania
- instalacja wentylacji mechanicznej wyciągowej

Wyposażenie:

- brodzik, kabina prysznicowa, bateria i zestaw natryskowy – 1 kpl.
- stelaż podtynkowy, miska ustępowa podwieszana z deską sedesową oraz przycisk spłukujący dwudzielny – 1 kpl.
- umywalka i bateria umywalkowa stojąca jednouchwytowa – 1 kpl.
- lustro – 1 szt.
- dozownik na mydło – 1 szt.
- pojemnik na ręczniki papierowe – 1 szt.
- dozownik na papier toaletowy – 1 szt.
- kosz na odpady – 1 szt.
- wieszak ścienny – 2 szt.
- szczotka klozetowa – 1 szt.

23. Korytarz

Zakres prac budowlanych:

Demontaż występującego wyposażenia, stolarki i ślusarki drzwiowej oraz sufitów podwieszanych. Rozbiórka części istniejących ścian działowych i skucie posadzek. Utylizacja gruzu i odpadów. Wymurowanie i tynkowanie ścian nowoprojektowanych. Wykonanie wylewek i przygotowanie podłoża pod warstwy posadzkowe. Montaż nowej stolarki i ślusarki drzwiowej. Wykonanie nowej instalacji elektrycznej i oświetlenia oraz instalacji kontroli dostępu (domofon oraz zamek szyfrowy z czytnikiem kart RFID). Wymiana grzejnika żeliwnego na grzejnik higieniczny panelowy wraz z termostatem i z zaworem odcinającym na powrocie. Modernizacja instalacji gazów medycznych poprzez wykonanie rozprowadzenia instalacji tlenu i próżni od pionów gazów medycznych do nowych paneli nadłóżkowych we wszystkich pokojach łóżkowych, wykonanie rozprowadzenia instalacji tlenu i próżni od pionów gazów medycznych do pomieszczenia Dyżurka lekarska „28” (instalacja zakończona nad wejściem do pomieszczenia nad sufitem podwieszanym) oraz wykonanie rozprowadzenia instalacji tlenu, próżni i sprężonego powietrza od pionów gazów medycznych do ściennego punktu poboru w pomieszczeniu Gabinet diagnostyczno-zabiegowy „29”, wymiana istniejących zaworów na nowe wraz z wymianą skrzynki zaworowej. Wykonanie posadzki z wykładziny podłogowej PVC. Wykonanie gładzi gipsowej i pomalowanie powierzchni ścian wraz z wykonaniem częściowej okładziny ścian z płyt z tworzywa sztucznego na pełną wysokość pomieszczenia. Montaż sufitu podwieszanego kasetonowego. Montaż rolet i nawiewników w oknie. Montaż odbojoporęczy i odbojnic.

Instalacje:

- instalacja elektryczna i oświetlenie wraz ze światłem nocnym sufitowym
- instalacja kontroli dostępu
- instalacja sygnalizacji pożarowej
- instalacja centralnego ogrzewania
- instalacja gazów medycznych

Wyposażenie:

- brak

24. Komunikacja

Zakres prac budowlanych:

Demontaż występującego wyposażenia, stolarki i ślusarki drzwiowej oraz sufitów podwieszanych. Rozbiórka części istniejących ścian działowych i skucie posadzek. Utylizacja gruzu i odpadów. Wymurowanie i tynkowanie ścian nowoprojektowanych. Wykonanie wylewek i przygotowanie podłoża pod warstwy posadzkowe. Montaż nowej stolarki i ślusarki drzwiowej. Wykonanie nowej instalacji elektrycznej i oświetlenia. Wykonanie posadzki z wykładziny podłogowej PVC. Wykonanie gładzi gipsowej i pomalowanie powierzchni ścian wraz z wykonaniem częściowej okładziny ścian z płyt z tworzywa sztucznego na pełną wysokość pomieszczenia. Montaż sufitu podwieszanego kasetonowego. Montaż odbojoporęczy i odbojnic.

Instalacje:

- instalacja elektryczna i oświetlenie wraz ze światłem nocnym sufitowym
- instalacja sygnalizacji pożarowej

Wyposażenie:

- brak

25. Brudownik

Zakres prac budowlanych:

Demontaż występującego wyposażenia i stolarki drzwiowej. Rozbiórka części istniejących ścian działowych i skucie posadzek. Utylizacja gruzu i odpadów. Wymurowanie i tynkowanie ścian nowoprojektowanych. Wykonanie wylewek i przygotowanie podłoża pod warstwy posadzkowe. Montaż nowej stolarki drzwiowej. Montaż nakładki PVC na parapecie. Wykonanie nowej instalacji elektrycznej i oświetlenia. Rozprowadzenie instalacji wodno-kanalizacyjnej od pionów w szachtach do miejsca podłączenia przyborów. Wymiana grzejnika żeliwnego na grzejnik higieniczny panelowy wraz z termostatem i z zaworem odcinającym na powrocie. Instalacja wentylatora łazienkowego. Wykonanie posadzki i okładzin ściennych z płytek gresowych (ściany pokryte okładziną na pełną wysokość pomieszczenia). Tynkowanie sufitu oraz wykonanie gładzi gipsowej i pomalowanie lub wykonanie sufitu podwieszanego z płyt gipsowo-kartonowych wraz z wykonaniem gładzi gipsowej i malowaniem. Montaż zabudowy meblowej. Instalacja armatury sanitarnej i płuczeko-dezynfektora. Montaż rolet i nawiewników w oknie.

Instalacje:

- instalacja elektryczna i oświetlenie
- instalacja sygnalizacji pożarowej
- instalacja wodno-kanalizacyjna
- instalacja centralnego ogrzewania
- instalacja wentylacji mechanicznej wyciągowej

Wyposażenie:

- meble do zabudowy (szafki stojące, szafki wiszące) – około 2,30 mb
- regał metalowy na naczynia sanitarne szer. 80 cm – 1 szt.
- witryna chłodnicza – 1 szt.
- umywalka i bateria umywalkowa stojąca bezkontaktowa (łokciowa) – 1 kpl.
- zlew gospodarczy i bateria zlewozmywakowa stojąca z wyciąganą wylewką – 1 kpl.
- wózek na brudną bieliznę otwierany nogą (2 worki 100 l) – 1 szt.
- dozownik na mydło – 1 szt.
- dozownik na płyn dezynfekcyjny łokciowy – 1 szt.
- pojemnik na ręczniki papierowe – 1 szt.
- kosz na odpady – 1 szt.

26. Pomieszczenie porządkowe

Zakres prac budowlanych:

Demontaż występującego wyposażenia i stolarki drzwiowej. Rozbiórka części istniejących ścian działowych i skucie posadzek. Utylizacja gruzu i odpadów. Wymurowanie i tynkowanie ścian nowoprojektowanych. Wykonanie wylewek i przygotowanie podłoża pod warstwy posadzkowe. Montaż nowej stolarki drzwiowej. Wykonanie nowej instalacji elektrycznej i oświetlenia. Rozprowadzenie instalacji wodno-kanalizacyjnej od pionów w szachtach do miejsca podłączenia przyborów. Instalacja wentylatora łazienkowego. Wykonanie posadzki i okładzin ściennych z płytek gresowych (ściany pokryte okładziną na pełną wysokość pomieszczenia). Tynkowanie sufitu oraz wykonanie gładzi gipsowej i pomalowanie lub wykonanie sufitu podwieszanego z płyt gipsowo-kartonowych wraz z wykonaniem gładzi gipsowej i malowaniem. Instalacja armatury sanitarnej.

Instalacje:

- instalacja elektryczna i oświetlenie
- instalacja sygnalizacji pożarowej
- instalacja wodno-kanalizacyjna
- instalacja wentylacji mechanicznej wyciągowej

Wyposażenie:

- regał metalowy na środki czystości szer. 80 cm – 2 szt.
- zlew gospodarczy i bateria zlewozmywakowa stojąca z wyciąganą wylewką – 1 kpl.
- dozownik na mydło – 1 szt.
- dozownik na płyn dezynfekcyjny łokciowy – 1 szt.
- pojemnik na ręczniki papierowe – 1 szt.
- kosz na odpady – 1 szt.

27. Dyżurka lekarska

Zakres prac budowlanych:

Demontaż występującego wyposażenia i stolarki drzwiowej. Rozbiórka części istniejących ścian działowych i skucie posadzek. Utylizacja gruzu i odpadów. Wymurowanie i tynkowanie ścian nowoprojektowanych. Wykonanie wylewek i przygotowanie podłoża pod warstwy posadzkowe. Montaż nowej stolarki drzwiowej. Montaż nakładki PVC na parapecie. Wykonanie nowej instalacji elektrycznej i oświetlenia. Doprowadzenie sieci teleinformatycznej z wykonaniem elektryczno-logicznych punktów dostępowych PEL. Rozprowadzenie instalacji wodno-kanalizacyjnej od pionów w szachtach do miejsca podłączenia przyborów. Wymiana grzejnika żeliwnego na grzejnik higieniczny panelowy wraz z termostatem i z zaworem odcinającym na powrocie. Montaż klimatyzacji (przeniesienie klimatyzacji zamontowanej w pomieszczeniu obecnej dyżurki lekarskiej). Wykonanie posadzki z wykładziny podłogowej PVC oraz gładzi gipsowej i pomalowanie powierzchni ścian. Tynkowanie sufitu oraz wykonanie gładzi gipsowej i pomalowanie lub wykonanie sufitu podwieszanego z płyt gipsowo-kartonowych wraz z wykonaniem gładzi gipsowej i malowaniem. Montaż odbojnic z płyt z tworzywa sztucznego lub wykładziny ściennej PVC. Wykonanie fartucha ochronnego przy zabudowie aneksu socjalnego z płyt z tworzywa sztucznego lub wykładziny ściennej PVC. Montaż zabudowy meblowej i instalacja armatury sanitarnej. Montaż rolet i nawiewników w oknie.

Instalacje:

- instalacja elektryczna i oświetlenie
- instalacja teleinformatyczna
- instalacja telewizyjna (antenowa)
- instalacja sygnalizacji pożarowej
- instalacja wodno-kanalizacyjna
- instalacja centralnego ogrzewania
- instalacja klimatyzacji

Wyposażenie:

- meble do zabudowy (szafki wiszące, szafki stojące) – około 2,20 mb
- biurko komputerowe – 3 szt.
- kontenerek biurkowy – 3 szt.
- fotel biurowy obrotowy – 3 szt.
- szafa ubraniowa szer. 80 cm – 1 szt.
- lodówka podblatowa w zabudowie meblowej (front meblowy) – 1 szt.
- zlewozmywak stalowy jednokomorowy z ociekaczem i bateria zlewozmywakowa stojąca jednouchwytna – 1 kpl.
- wersalka (materiał zmywalny) – 1 szt.
- stolik kawowy – 1 szt.
- telewizor 32" LED wraz z uchwytem umożliwiającym montaż na ścianie – 1 kpl.
- zegar cyfrowy ścienny sieciowy – 1 szt.
- naścienna kieszeń na dokumenty (3 kieszenie) – 9 kpl.
- czajnik bezprzewodowy – 1 szt.
- lustro – 1 szt.
- dozownik na mydło – 1 szt.
- dozownik na płyn dezynfekcyjny łokciowy – 1 szt.
- pojemnik na ręczniki papierowe – 1 szt.
- kosz na odpady selektywne w zabudowie meblowej – 1 szt.
- kosz na odpady – 3 szt.
- wieszak ścienny – 2 szt.

28. Dyżurka lekarska

Zakres prac budowlanych:

Demontaż występującego wyposażenia i stolarki drzwiowej. Rozbiórka części istniejących ścian działowych i skucie posadzek. Utylizacja gruzu i odpadów. Wymurowanie i tynkowanie ścian nowoprojektowanych. Wykonanie wylewek i przygotowanie podłoża pod warstwy posadzkowe. Montaż nowej stolarki drzwiowej. Montaż nakładki PVC na parapecie. Wykonanie nowej instalacji elektrycznej i oświetlenia. Doprowadzenie sieci teleinformatycznej z wykonaniem elektryczno-logicznych punktów dostępowych PEL. Wymiana grzejnika żeliwnego na grzejnik higieniczny panelowy wraz z termostatem i z zaworem odcinającym na powrocie. Montaż klimatyzacji (klimatyzator typu multisplit). Wykonanie posadzki z wykładziny podłogowej PVC oraz gładzi gipsowej i pomalowanie powierzchni ścian. Tynkowanie sufitu oraz wykonanie gładzi gipsowej i pomalowanie lub wykonanie sufitu podwieszanego z płyt gipsowo-kartonowych wraz z wykonaniem gładzi gipsowej i malowaniem. Montaż odbojnic z płyt z tworzywa sztucznego lub wykładziny ściennej PVC. Montaż zabudowy meblowej i instalacja armatury sanitarnej. Montaż rolet i nawiewników w oknie.

Instalacje:

- instalacja elektryczna i oświetlenie
- instalacja teleinformatyczna
- instalacja telewizyjna (antenowa)
- instalacja sygnalizacji pożarowej
- instalacja centralnego ogrzewania
- instalacja klimatyzacji

Wyposażenie:

- biurko komputerowe – 7 szt.
- kontenerek biurowy – 7 szt.
- fotel biurowy obrotowy – 7 szt.
- szafa aktowa szer. 80 cm – 1 szt.
- zegar cyfrowy ścienny sieciowy – 1 szt.
- naścienna kieszka na dokumenty (3 kieszenie) – 21 kpl.
- kosz na odpady – 7 szt.

29. Gabinet diagnostyczno-zabiegowy

Zakres prac budowlanych:

Demontaż występującego wyposażenia i stolarki drzwiowej. Rozbiórka części istniejących ścian działowych i skucie posadzek. Utylizacja gruzu i odpadów. Wymurowanie i tynkowanie ścian nowoprojektowanych. Wykonanie wylewek i przygotowanie podłoża pod warstwy posadzkowe. Montaż nowej stolarki drzwiowej. Montaż nakładki PVC na parapecie. Wykonanie nowej instalacji elektrycznej i oświetlenia. Doprowadzenie sieci teleinformatycznej z wykonaniem elektryczno-logicznych punktów dostępowych PEL. Rozprowadzenie instalacji wodno-kanalizacyjnej od pionów w szachtach do miejsca podłączenia przyborów. Wymiana grzejnika żeliwnego na grzejnik higieniczny panelowy wraz z termostatem i z zaworem odcinającym na powrocie. Montaż klimatyzacji (klimatyzator typu multisplit). Rozprowadzenie instalacji gazów medycznych (tlen, próżnia, sprężone powietrze) od istniejących pionów do ściennych punktów poboru (piony gazów medycznych są zlokalizowane w szachcie przy pomieszczeniu Punkt pielęgniarski „30”). Wykonanie posadzki z wykładziny podłogowej PVC oraz okładziny ścian z wykładziny ściennej PVC (ściany pokryte okładziną na pełną wysokość pomieszczenia). Tynkowanie sufitu oraz wykonanie gładzi gipsowej i pomalowanie lub wykonanie sufitu podwieszanego z płyt gipsowo-kartonowych wraz z wykonaniem gładzi gipsowej i malowaniem. Montaż zabudowy meblowej i instalacja armatury sanitarnej. Montaż rolet i nawiewników w oknie.

Instalacje:

- instalacja elektryczna i oświetlenie
- instalacja teleinformatyczna
- instalacja sygnalizacji pożarowej
- instalacja wodno-kanalizacyjna
- instalacja centralnego ogrzewania
- instalacja klimatyzacji
- instalacja gazów medycznych

Wyposażenie:

- meble do zabudowy (szafki stojące, szafki wiszące) – około 4,20 mb
- szafa lekarska szer. 80 cm – 4 szt.
- biurko komputerowe – 2 szt.
- kontenerki biurkowe – 2 szt.
- fotel biurowy obrotowy – 2 szt.
- krzesło – 1 szt.
- kozetka lekarska – 1 szt.
- parawan lekarski – 1 szt.
- asystor – 1 szt.
- lodówka podblatowa w zabudowie meblowej (front meblowy) – 1 szt.
- zlewozmywak stalowy jednokomorowy z ociekaczem i bateria zlewozmywakowa stojąca jednouchwytyowa – 1 kpl.
- umywalka wpuszczana w blat i bateria umywalkowa stojąca bezkontaktowa (łokciowa) – 1 kpl.
- lampa bakterioobójcza przepływowa z zewnętrznym promiennikiem bezpośredniego działania na statywie jezdny – 1 szt.
- zegar cyfrowy ścienny sieciowy – 1 szt.
- dozownik na mydło – 1 szt.
- dozownik na płyn dezynfekcyjny łokciowy – 1 szt.
- pojemnik na ręczniki papierowe – 1 szt.
- kosz na odpady (pojemność około 30-40 litrów, zamykany pokrywą otwieraną za pomocą pedału nożnego) – 2 szt.
- taca ze stali nierdzewnej – 10 szt.
- taca do leków – 2 szt.

30. Punkt pielęgniarski

Zakres prac budowlanych:

Demontaż występującego wyposażenia i stolarki drzwiowej. Rozbiórka części istniejących ścian działowych i skucie posadzek. Utylizacja gruzu i odpadów. Wymurowanie i tynkowanie ścian nowoprojektowanych. Wykonanie wylewek i przygotowanie podłoża pod warstwy posadzkowe. Montaż nowej stolarki drzwiowej. Wykonanie nowej instalacji elektrycznej i oświetlenia oraz instalacji przywoławczej. Doprowadzenie sieci teleinformatycznej z wykonaniem elektryczno-logicznych punktów dostępowych PEL. Wykonanie posadzki z wykładziny podłogowej PVC oraz okładziny ścian z płyt z tworzywa sztucznego lub z wykładziny ściennej PVC (ściany pokryte okładziną na pełną wysokość pomieszczenia). Wykonanie sufitu podwieszanego kasetonowego. Montaż zabudowy meblowej oraz odbojoporeczy i odbojnic.

Instalacje:

- instalacja elektryczna i oświetlenie wraz ze światłem nocnym sufitowym
- instalacja przywoławcza
- instalacja teleinformatyczna
- instalacja sygnalizacji pożarowej

Wyposażenie:

- biurko komputerowe – 2 szt.
- kontenerek biurkowy – 2 szt.
- fotel biurowy obrotowy – 2 szt.
- konsola recepcyjna – 1 szt.
- szafa aktowa szer. 80 cm – 3 szt.
- krzesło – 2 szt.
- kosz na odpady – 2 szt.
- lampka biurkowa – 1 szt.
- tablica ruchu chorych – 1 szt.

31. Pokój przygotowawczy pielęgniarstwa

Zakres prac budowlanych:

Demontaż występującego wyposażenia i stolarki drzwiowej. Rozbiórka części istniejących ścian działowych i skucie posadzek. Utylizacja gruzu i odpadów. Wymurowanie i tynkowanie ścian nowoprojektowanych. Wykonanie wylewek i przygotowanie podłoża pod warstwy posadzkowe. Montaż nowej stolarki drzwiowej. Montaż nakładki PVC na parapecie. Wykonanie nowej instalacji elektrycznej i oświetlenia. Doprowadzenie sieci teleinformatycznej z wykonaniem elektryczno-logicznych punktów dostępowych PEL. Rozprowadzenie instalacji wodno-kanalizacyjnej od pionów w szachtach do miejsca podłączenia przyborów. Wymiana grzejnika żeliwnego na grzejnik higieniczny panelowy wraz z termostatem i z zaworem odcinającym na powrocie. Wykonanie posadzki z wykładziny podłogowej PVC oraz gładzi gipsowej i pomalowanie powierzchni ścian. Tynkowanie sufitu oraz wykonanie gładzi gipsowej i pomalowanie lub wykonanie sufitu podwieszanego z płyt gipsowo-kartonowych wraz z wykonaniem gładzi gipsowej i malowaniem. Montaż odbojnic z płyt z tworzywa sztucznego lub wykładziny ściennej PVC. Wykonanie fartucha ochronnego przy zabudowie aneksu socjalnego z płyt z tworzywa sztucznego lub wykładziny ściennej PVC. Montaż zabudowy meblowej i instalacja armatury sanitarnej. Montaż rolet i nawiewników w oknie.

Instalacje:

- instalacja elektryczna i oświetlenie
- instalacja teleinformatyczna
- instalacja telewizyjna (antenowa)
- instalacja sygnalizacji pożarowej
- instalacja wodno-kanalizacyjna
- instalacja centralnego ogrzewania

Wyposażenie:

- meble do zabudowy (szafki wiszące, szafki stojące) – około 2,60 mb
- lodówka podblatowa w zabudowie meblowej (front meblowy) – 1 szt.
- zlewozmywak stalowy jednokomorowy z ociekaczem i bateria zlewozmywakowa stojąca jednouchwytna – 1 kpl.
- umywalka wpuszczana w blat i bateria umywalkowa stojąca bezkontaktowa (łokciowa) – 1 kpl.
- stół – 1 szt.
- krzesło – 4 szt.
- wersalka (materiał zmywalny) – 1 szt.
- stolik kawowy – 1 szt.
- telewizor 32" LED wraz z uchwytem umożliwiającym montaż na ścianie – 1 kpl.
- mikrofalówka – 1 szt.
- czajnik bezprzewodowy – 1 szt.
- lustro – 1 szt.
- dozownik na mydło – 1 szt.
- dozownik na płyn dezynfekcyjny łokciowy – 1 szt.
- pojemnik na ręczniki papierowe – 1 szt.
- kosz na odpady selektywne w zabudowie meblowej – 1 szt.
- wieszak ścienny – 1 szt.

32. Sala dydaktyczna

Zakres prac budowlanych:

Demontaż występującego wyposażenia i stolarki drzwiowej. Rozbiórka części istniejących ścian działowych i skucie posadzek. Utylizacja gruzu i odpadów. Wymurowanie i tynkowanie ścian nowoprojektowanych. Wykonanie wylewek i przygotowanie podłoża pod warstwy posadzkowe. Montaż nowej ślusarki drzwiowej i witryny aluminiowej oraz systemowej ścianki mobilnej dźwiękoszczelnej (parkującej na ścianie). Montaż nakładki PVC na parapecie. Wykonanie nowej instalacji elektrycznej i oświetlenia. Doprowadzenie sieci teleinformatycznej z wykonaniem elektryczno-logicznych punktów dostępowych PEL. Wymiana grzejnika żeliwnego na grzejnik higieniczny panelowy wraz z termostatem i z zaworem odcinającym na powrocie. Montaż klimatyzacji (klimatyzator typu multisplit). Wykonanie posadzki z wykładziny podłogowej PVC oraz gładzi gipsowej i pomalowanie powierzchni ścian. Tynkowanie sufitu oraz wykonanie gładzi gipsowej i pomalowanie lub wykonanie sufitu podwieszanego z płyt gipsowo-kartonowych wraz z wykonaniem gładzi gipsowej i malowaniem. Montaż odbojnic z płyt z tworzywa sztucznego lub wykładziny ściennej PVC. Montaż rolet i nawiewników w oknie.

Instalacje:

- instalacja elektryczna i oświetlenie
- instalacja teleinformatyczna
- instalacja telewizyjna (antenowa)
- instalacja sygnalizacji pożarowej
- instalacja centralnego ogrzewania
- instalacja klimatyzacji

Wyposażenie:

- stół – 2 szt.
- stół konferencyjny – 1 szt.
- krzesło – 10 szt.
- krzesło konferencyjne – 12 szt.
- telewizor 32" LED wraz z uchwytem umożliwiającym montaż na ścianie – 1 kpl.
- kosz na odpady – 2 szt.

33. WC ogólnodostępne

Zakres prac budowlanych:

Demontaż występującego wyposażenia i stolarki drzwiowej. Rozbiórka części istniejących ścian działowych i skucie posadzek. Utylizacja gruzu i odpadów. Wymurowanie i tynkowanie ścian nowoprojektowanych. Wykonanie wylewek i przygotowanie podłoża pod warstwy posadzkowe. Montaż nowej stolarki drzwiowej. Wykonanie nowej instalacji elektrycznej i oświetlenia. Rozprowadzenie instalacji wodno-kanalizacyjnej od pionów w szachtach do miejsca podłączenia przyborów. Montaż grzejnika drabinkowego wraz z termostatem i z zaworem odcinającym na powrocie. Instalacja wentylatora łazienkowego. Wykonanie posadzki i okładzin ściennych z płytek gresowych (ściany pokryte okładziną na pełną wysokość pomieszczenia). Montaż sufitu podwieszanego kasetonowego. Instalacja armatury sanitarnej.

Instalacje:

- instalacja elektryczna i oświetlenie
- instalacja sygnalizacji pożarowej
- instalacja wodno-kanalizacyjna
- instalacja centralnego ogrzewania
- instalacja wentylacji mechanicznej wyciągowej

Wyposażenie:

- stelaż podtynkowy, miska ustępowa podwieszana z deską sedesową oraz przycisk splukujący dwudzielny – 1 kpl.
- umywalka i bateria umywalkowa stojąca jednouchwytowa – 1 kpl.
- lustro – 1 szt.
- suszarka do rąk – 1 szt.
- dozownik na mydło – 1 szt.
- dozownik na papier toaletowy – 1 szt.
- kosz na odpady – 2 szt.
- szczotka klozetowa – 1 szt.

34. Zakrystia kaplicy szpitalnej

Zakres prac budowlanych:

Demontaż występującego wyposażenia i stolarki drzwiowej. Rozbiórka części istniejących ścian działowych i skucie posadzek. Utylizacja gruzu i odpadów. Wymurowanie i tynkowanie ścian nowoprojektowanych. Wykonanie wylewek i przygotowanie podłoża pod warstwy posadzkowe. Montaż nowej stolarki drzwiowej. Wykonanie nowej instalacji elektrycznej i oświetlenia. Montaż grzejnika higienicznego panelowego wraz z termostatem i z zaworem odcinającym na powrocie. Instalacja wentylatora łazienkowego. Wykonanie posadzki z wykładziny podłogowej PVC oraz wykonanie gładzi gipsowej i pomalowanie powierzchni ścian. Montaż sufitu podwieszanego kasetonowego.

Instalacje:

- instalacja elektryczna i oświetlenie
- instalacja sygnalizacji pożarowej
- instalacja centralnego ogrzewania
- instalacja wentylacji mechanicznej wyciągowej

Wyposażenie:

- brak

35. Aneks kuchenny

Zakres prac budowlanych:

Demontaż występującego wyposażenia i stolarki drzwiowej. Rozbiórka części istniejących ścian działowych i skucie posadzek. Utylizacja gruzu i odpadów. Wymurowanie i tynkowanie ścian nowoprojektowanych. Wykonanie wylewek i przygotowanie podłoża pod warstwy posadzkowe. Montaż nowej stolarki drzwiowej. Wykonanie nowej instalacji elektrycznej i oświetlenia. Rozprowadzenie instalacji wodno-kanalizacyjnej od pionów w szachtach do miejsca podłączenia przyborów. Instalacja wentylatora łazienkowego. Wykonanie posadzki z wykładziny podłogowej PVC. Wykonanie gładzi gipsowej i pomalowanie powierzchni ścian. Montaż odbojnic z płyt z tworzywa sztucznego lub wykładziny ściennej PVC. Wykonanie fartucha ochronnego przy zabudowie aneksu socjalnego z płyt z tworzywa sztucznego lub wykładziny ściennej PVC. Montaż sufitu podwieszanego kasetonowego. Montaż zabudowy meblowej i instalacja armatury sanitarnej.

Instalacje:

- instalacja elektryczna i oświetlenie wraz ze światłem nocnym sufitowym
- instalacja sygnalizacji pożarowej
- instalacja wodno-kanalizacyjna
- instalacja wentylacji mechanicznej wyciągowej

Wyposażenie:

- meble do zabudowy (szafki stojące) – około 2,20 mb
- zlewozmywak stalowy jednokomorowy z ociekaczem i bateria zlewozmywakowa stojąca jednouchwytowa – 1 kpl.
- czajnik bezprzewodowy – 1 szt.
- kuchenka elektryczna – 1 szt.
- kosz na odpady – 1 szt.

36. Pokój salowych

Zakres prac budowlanych:

Demontaż występującego wyposażenia i stolarki drzwiowej. Rozbiórka części istniejących ścian działowych i skucie posadzek. Utylizacja gruzu i odpadów. Wymurowanie i tynkowanie ścian nowoprojektowanych. Wykonanie wylewek i przygotowanie podłoża pod warstwy posadzkowe. Montaż nowej stolarki drzwiowej. Wykonanie nowej instalacji elektrycznej i oświetlenia. Montaż grzejnika higienicznego panelowego wraz z termostatem i z zaworem odcinającym na powrocie. Instalacja wentylatora łazienkowego. Wykonanie posadzki z wykładziny podłogowej PVC. Wykonanie gładzi gipsowej i pomalowanie powierzchni ścian. Montaż odbojnic z płyt z tworzywa sztucznego lub wykładziny ściennej PVC. Wykonanie fartucha ochronnego przy zabudowie aneksu socjalnego z płyt z tworzywa sztucznego lub wykładziny ściennej PVC. Tynkowanie sufitu oraz wykonanie gładzi gipsowej i pomalowanie lub wykonanie sufitu podwieszanego z płyt gipsowo-kartonowych wraz z wykonaniem gładzi gipsowej i malowaniem. Montaż zabudowy meblowej i instalacja armatury sanitarnej.

Instalacje:

- instalacja elektryczna i oświetlenie
- instalacja sygnalizacji pożarowej
- instalacja wodno-kanalizacyjna
- instalacja centralnego ogrzewania
- instalacja wentylacji mechanicznej wyciągowej

Wyposażenie:

- meble do zabudowy (szafki stojące, szafki stojące) – około 2,40 mb
- lodówka podblatowa w zabudowie meblowej (front meblowy) – 1 szt.
- zlewozmywak stalowy jednokomorowy z ociekaczem i bateria zlewozmywakowa stojąca jednouchwytowa – 1 kpl.
- umywalka wpuszczana w blat i bateria umywalkowa stojąca bezkontaktowa (łokciowa) – 1 kpl.
- stół – 1 szt.
- krzesło – 3 szt.
- czajnik bezprzewodowy – 1 szt.
- wózek do potraw – 1 szt.
- dozownik na mydło – 1 szt.
- dozownik na płyn dezynfekcyjny łokciowy – 1 szt.
- pojemnik na ręczniki papierowe – 1 szt.
- kosz na odpady – 1 szt.
- wieszak ścienny – 1 szt.

37. Komunikacja

Zakres prac budowlanych:

Demontaż występującego wyposażenia, stolarki i ślusarki drzwiowej oraz sufitów podwieszanych. Rozbiórka części istniejących ścian działowych i skucie posadzek. Utylizacja gruzu i odpadów. Wymurowanie i tynkowanie ścian nowoprojektowanych. Wykonanie wylewek i przygotowanie podłoża pod warstwy posadzkowe. Montaż nowej stolarki i ślusarki drzwiowej. Wykonanie nowej instalacji elektrycznej i oświetlenia. Wymiana grzejnika żeliwnego na grzejnik higieniczny panelowy wraz z termostatem i z zaworem odcinającym na powrocie. Wykonanie posadzki z wykładziny podłogowej PVC. Wykonanie okładziny ściennej z płyt wiórowych laminowanych niepalnych w połączeniu z profilami aluminiowymi oraz z płyt z tworzywa sztucznego (okładzina ścienna na pełną wysokość pomieszczenia w nawiązaniu do kolorystyki korytarzy na parterze budynku). Montaż sufitu podwieszanego kasetonowego. Montaż odbojoporęczy i odbojnic.

Instalacje:

- instalacja elektryczna i oświetlenie wraz ze światłem nocnym sufitowym
- instalacja sygnalizacji pożarowej
- instalacja centralnego ogrzewania

Wyposażenie:

- brak

38. Hol windy

Zakres prac budowlanych:

Brak.

Instalacje:

- instalacja sygnalizacji pożarowej

Wyposażenie:

- ławeczki dla oczekujących pacjentów – 10 miejsc

39. Sekretariat oddziału

Zakres prac budowlanych:

Demontaż występującego wyposażenia i stolarki drzwiowej. Rozbiórka części istniejących ścian działowych i skucie posadzek. Utylizacja gruzu i odpadów. Wymurowanie i tynkowanie ścian nowoprojektowanych. Wykonanie wylewek i przygotowanie podłoża pod warstwy posadzkowe. Montaż nowej stolarki drzwiowej. Montaż nakładki PVC na parapecie. Wykonanie nowej instalacji elektrycznej i oświetlenia. Doprowadzenie sieci teleinformatycznej z wykonaniem elektryczno-logicznych punktów dostępowych PEL. Wymiana grzejnika żeliwnego na grzejnik higieniczny panelowy wraz z termostatem i z zaworem odcinającym na powrocie. Wykonanie posadzki z wykładziny podłogowej PVC (imitacja drewna) oraz gładzi gipsowej i pomalowanie powierzchni ścian. Tynkowanie sufitu oraz wykonanie gładzi gipsowej i pomalowanie lub wykonanie sufitu podwieszanego z płyt gipsowo-kartonowych wraz z wykonaniem gładzi gipsowej i malowaniem. Montaż odbojnic z płyt z tworzywa sztucznego lub wykładziny ściennej PVC. Montaż zabudowy meblowej. Montaż rolety okiennej i wyklejenie szyby folią refleksyjną. Montaż nawiewników w oknie.

Instalacje:

- instalacja elektryczna i oświetlenie
- instalacja teleinformatyczna
- instalacja sygnalizacji pożarowej
- instalacja centralnego ogrzewania

Wyposażenie:

- meble do zabudowy (szafy aktowe) – 6,3 mb
- biurko komputerowe – 1 szt.
- kontenerki biurkowe – 1 szt.
- fotel biurowy obrotowy – 1 szt.
- kosz na odpady – 1 szt.

40. Pokój ordynatora oddziału

Zakres prac budowlanych:

Demontaż występującego wyposażenia i stolarki drzwiowej. Rozbiórka części istniejących ścian działowych i skucie posadzek. Utylizacja gruzu i odpadów. Wymurowanie i tynkowanie ścian nowoprojektowanych. Wykonanie wylewek i przygotowanie podłoża pod warstwy posadzkowe. Montaż nowej stolarki drzwiowej. Montaż nakładki PVC na parapecie. Wykonanie nowej instalacji elektrycznej i oświetlenia. Doprowadzenie sieci teleinformatycznej z wykonaniem elektryczno-logicznych punktów dostępowych PEL. Wymiana grzejnika żeliwnego na grzejnik higieniczny panelowy wraz z termostatem i z zaworem odcinającym na powrocie. Wykonanie posadzki z wykładziny podłogowej PVC (imitacja drewna) oraz gładzi gipsowej i pomalowanie powierzchni ścian. Tynkowanie sufitu oraz wykonanie gładzi gipsowej i pomalowanie lub wykonanie sufitu podwieszanego z płyt gipsowo-kartonowych wraz z wykonaniem gładzi gipsowej i malowaniem. Montaż odbojnic z płyt z tworzywa sztucznego lub wykładziny ściennej PVC. Montaż zabudowy meblowej. Montaż rolet okiennych i wyklejenie szyb folią refleksyjną. Montaż nawiewników w oknach.

Instalacje:

- instalacja elektryczna i oświetlenie
- instalacja teleinformatyczna
- instalacja sygnalizacji pożarowej
- instalacja centralnego ogrzewania

Wyposażenie:

- meble do zabudowy (szafy aktowe) – 2,6 mb
- biurko komputerowe – 1 szt.
- kontenerek biurkowy – 1 szt.
- fotel biurowy obrotowy – 1 szt.
- krzesło konferencyjne – 2 szt.
- wersalka (materiał zmywalny) – 1 szt.
- fotel (materiał zmywalny) – 2 szt.
- stolik kawowy – 1 szt.
- kosz na odpady – 1 szt.

41. Aneks socjalny

Zakres prac budowlanych:

Demontaż występującego wyposażenia i stolarki drzwiowej. Rozbiórka części istniejących ścian działowych i skucie posadzek. Utylizacja gruzu i odpadów. Wymurowanie i tynkowanie ścian nowoprojektowanych. Wykonanie wylewek i przygotowanie podłoża pod warstwy posadzkowe. Montaż nowej stolarki drzwiowej. Wykonanie nowej instalacji elektrycznej i oświetlenia. Rozprowadzenie instalacji wodno-kanalizacyjnej od pionów w szachtach do miejsca podłączenia przyborów. Instalacja wentylatora łazienkowego. Wykonanie posadzki z wykładziny podłogowej PVC (imitacja drewna). Wykonanie gładzi gipsowej i pomalowanie powierzchni ścian. Tynkowanie sufitu oraz wykonanie gładzi gipsowej i pomalowanie lub wykonanie sufitu podwieszanego z płyt gipsowo-kartonowych wraz z wykonaniem gładzi gipsowej i malowaniem. Montaż odbojnic z płyt z tworzywa sztucznego lub wykładziny ściiennej PVC. Wykonanie fartucha ochronnego przy zabudowie aneksu socjalnego z płyt z tworzywa sztucznego lub wykładziny ściiennej PVC. Montaż zabudowy meblowej i instalacja armatury sanitarnej.

Instalacje:

- instalacja elektryczna i oświetlenie
- instalacja sygnalizacji pożarowej
- instalacja wodno-kanalizacyjna
- instalacja wentylacji mechanicznej wyciągowej

Wyposażenie:

- meble do zabudowy (szafki stojące, szafki wiszące) – około 1,80 mb
- lodówka podblatowa w zabudowie meblowej (front meblowy) – 1 szt.
- zlewozmywak stalowy jednokomorowy z ociekaczem i bateria zlewozmywakowa stojąca jednouchwytyowa – 1 kpl.
- czajnik bezprzewodowy – 1 szt.
- kosz na odpady selektywne w zabudowie meblowej – 1 szt.

42. WC personelu

Zakres prac budowlanych:

Demontaż występującego wyposażenia i stolarki drzwiowej. Rozbiórka części istniejących ścian działowych i skucie posadzek. Utylizacja gruzu i odpadów. Wymurowanie i tynkowanie ścian nowoprojektowanych. Wykonanie wylewek i przygotowanie podłoża pod warstwy posadzkowe. Montaż nowej stolarki drzwiowej. Wykonanie nowej instalacji elektrycznej i oświetlenia. Rozprowadzenie instalacji wodno-kanalizacyjnej od pionów w szachtach do miejsca podłączenia przyborów. Montaż grzejnika drabinkowego wraz z termostatem i z zaworem odcinającym na powrocie. Instalacja wentylatora łazienkowego. Wykonanie posadzki i okładzin ściennych z płytek gresowych (ściany pokryte okładziną na pełną wysokość pomieszczenia). Montaż sufitu podwieszanego kasetonowego. Instalacja armatury sanitarnej.

Instalacje:

- instalacja elektryczna i oświetlenie
- instalacja sygnalizacji pożarowej
- instalacja wodno-kanalizacyjna
- instalacja centralnego ogrzewania
- instalacja wentylacji mechanicznej wyciągowej

Wyposażenie:

- stelaż podtynkowy, miska ustępowa podwieszana z deską sedesową oraz przycisk spłukujący dwudzielny – 1 kpl.
- umywalka i bateria umywalkowa stojąca jednouchwytowa – 1 kpl.
- lustro – 1 szt.
- dozownik na mydło – 1 szt.
- pojemnik na ręczniki papierowe – 1 szt.
- dozownik na papier toaletowy – 1 szt.
- kosz na odpady – 2 szt.
- szczotka klozetowa – 1 szt.

43. Łazienka personelu

Zakres prac budowlanych:

Demontaż występującego wyposażenia i stolarki drzwiowej. Rozbiórka części istniejących ścian działowych i skucie posadzek. Utylizacja gruzu i odpadów. Wymurowanie i tynkowanie ścian nowoprojektowanych. Wykonanie wylewek i przygotowanie podłoża pod warstwy posadzkowe. Montaż nowej stolarki drzwiowej. Wykonanie nowej instalacji elektrycznej i oświetlenia. Rozprowadzenie instalacji wodno-kanalizacyjnej od pionów w szachtach do miejsca podłączenia przyborów. Montaż grzejnika drabinkowego wraz z termostatem i z zaworem odcinającym na powrocie. Instalacja wentylatora łazienkowego. Wykonanie posadzki i okładzin ściennych z płytek gresowych lub z wykładziny PVC (ściany pokryte okładziną na pełną wysokość pomieszczenia). Montaż sufitu podwieszanego kasetonowego. Instalacja armatury sanitarnej.

Instalacje:

- instalacja elektryczna i oświetlenie
- instalacja sygnalizacji pożarowej
- instalacja wodno-kanalizacyjna
- instalacja centralnego ogrzewania
- instalacja wentylacji mechanicznej wyciągowej

Wyposażenie:

- brodzik, drzwi prysznicowe szklane, bateria i zestaw natryskowy – 1 kpl.
- stelaż podtynkowy, miska ustępowa podwieszana z deską sedesową oraz przycisk spłukujący dwudzielny – 1 kpl.
- umywalka i bateria umywalkowa stojąca jednouchwytowa – 1 kpl.
- lustro – 1 szt.
- dozownik na mydło – 1 szt.
- pojemnik na ręczniki papierowe – 1 szt.
- dozownik na papier toaletowy – 1 szt.
- kosz na odpady – 2 szt.
- wieszak ścienny – 2 szt.
- szczotka klozetowa – 1 szt.

44. Pokój ordynatora oddziału

Zakres prac budowlanych:

Demontaż występującego wyposażenia i stolarki drzwiowej. Rozbiórka części istniejących ścian działowych i skucie posadzek. Utylizacja gruzu i odpadów. Wymurowanie i tynkowanie ścian nowoprojektowanych. Wykonanie wylewek i przygotowanie podłoża pod warstwy posadzkowe. Montaż nowej stolarki drzwiowej. Montaż nakładki PVC na parapecie. Wykonanie nowej instalacji elektrycznej i oświetlenia. Doprowadzenie sieci teleinformatycznej z wykonaniem elektryczno-logicznych punktów dostępowych PEL. Wymiana grzejnika żeliwnego na grzejnik higieniczny panelowy wraz z termostatem i z zaworem odcinającym na powrocie. Wykonanie posadzki z wykładziny podłogowej PVC (imitacja drewna) oraz gładzi gipsowej i pomalowanie powierzchni ścian. Tynkowanie sufitu oraz wykonanie gładzi gipsowej i pomalowanie lub wykonanie sufitu podwieszanego z płyt gipsowo-kartonowych wraz z wykonaniem gładzi gipsowej i malowaniem. Montaż odbojnic z płyt z tworzywa sztucznego lub wykładziny ściennej PVC. Montaż zabudowy meblowej. Montaż rolet okiennych i wyklejenie szyb folią refleksyjną. Montaż nawiewników w oknach.

Instalacje:

- instalacja elektryczna i oświetlenie
- instalacja teleinformatyczna
- instalacja sygnalizacji pożarowej
- instalacja centralnego ogrzewania

Wyposażenie:

- meble do zabudowy (szafy aktowe) – 1,8 mb
- krzesło konferencyjne – 2 szt.
- kosz na odpady – 1 szt.

45. Sekretariat oddziału

Zakres prac budowlanych:

Demontaż występującego wyposażenia i stolarki drzwiowej. Rozbiórka części istniejących ścian działowych i skucie posadzek. Utylizacja gruzu i odpadów. Wymurowanie i tynkowanie ścian nowoprojektowanych. Wykonanie wylewek i przygotowanie podłoża pod warstwy posadzkowe. Montaż nowej stolarki drzwiowej. Montaż nakładki PVC na parapecie. Wykonanie nowej instalacji elektrycznej i oświetlenia. Doprowadzenie sieci teleinformatycznej z wykonaniem elektryczno-logicznych punktów dostępowych PEL. Rozprowadzenie instalacji wodno-kanalizacyjnej od pionów w szachtach do miejsca podłączenia przyborów. Instalacja wentylatora łazienkowego. Wymiana grzejnika żeliwnego na grzejnik higieniczny panelowy wraz z termostatem i z zaworem odcinającym na powrocie. Wykonanie posadzki z wykładziny podłogowej PVC (imitacja drewna) oraz gładzi gipsowej i pomalowanie powierzchni ścian. Tynkowanie sufitu oraz wykonanie gładzi gipsowej i pomalowanie lub wykonanie sufitu podwieszanego z płyt gipsowo-kartonowych wraz z wykonaniem gładzi gipsowej i malowaniem. Montaż odbojnic z płyt z tworzywa sztucznego lub wykładziny ściennej PVC. Wykonanie fartucha ochronnego przy zabudowie aneksu socjalnego z płyt z tworzywa sztucznego lub wykładziny ściennej PVC. Montaż zabudowy meblowej. Montaż rolet okiennych i wyklejenie szyb folią refleksyjną. Montaż nawiewników w oknach.

Instalacje:

- instalacja elektryczna i oświetlenie
- instalacja teleinformatyczna
- instalacja sygnalizacji pożarowej
- instalacja wodno-kanalizacyjna
- instalacja centralnego ogrzewania
- instalacja wentylacji mechanicznej wyciągowej

Wyposażenie:

- meble do zabudowy (szafki stojące, szafki wiszące, szafy aktowe) – 7,0 mb
- krzesło – 2 szt.
- lodówka podblatowa w zabudowie meblowej (front meblowy) – 1 szt.
- zlewozmywak stalowy jednokomorowy z ociekaczem i bateria zlewozmywakowa stojąca jednouchwytyowa – 1 kpl.
- czajnik bezprzewodowy – 1 szt.
- kosz na odpady selektywne w zabudowie meblowej – 1 szt.
- kosz na odpady – 1 szt.

46. Hol windy

Zakres prac budowlanych:

Wymiana witryny pomiędzy Holem windowym „46” a klatką schodową na nową ślusarkę okienną aluminiową (witryna przeciwpożarowa EI60). Odtworzenie wykończenia powierzchni ścian po przeprowadzonych pracach montażowych.

Instalacje:

- instalacja sygnalizacji pożarowej

Wyposażenie:

- ławeczki dla oczekujących pacjentów – 10 miejsc

b) wskaźniki powierzchniowo-kubaturowe wraz z bilansem powierzchni i z wysokościami pomieszczeń:

- powierzchnia całkowita netto: 639,16 m²
- wysokość pokoi łóżkowych: 3,00 m
- powierzchnia pokoi łóżkowych netto: 209,72 m²
- udział powierzchni pokoi łóżkowych w powierzchni netto: 32,81%
- wysokość pomieszczeń higieniczno-sanitarnych: 2,60 m
- powierzchnia pomieszczeń sanitarnych netto: 49,17 m²
- udział powierzchni sanitarnych w powierzchni netto: 7,69%
- wysokość pomieszczeń gospodarczych: 3,00 m
- powierzchnia pomieszczeń magazynowo-gospodarczych netto: 16,30 m²
- udział powierzchni magazynowo-gospodarczych w powierzchni netto: 2,55%
- wysokość pomieszczeń opieki medycznej: 3,00 m
- powierzchnia pomieszczeń opieki medycznej netto: 96,22 m²
- udział powierzchni opieki medycznej w powierzchni netto: 15,06%
- wysokość pomieszczeń socjalnych: 2,60 m, 3,00 m
- powierzchnia pomieszczeń technicznych netto: 41,88 m²
- udział powierzchni technicznych w powierzchni netto: 6,55%
- wysokość pomieszczeń biurowych: 3,00 m
- powierzchnia pomieszczeń technicznych netto: 71,26 m²
- udział powierzchni technicznych w powierzchni netto: 11,15%
- wysokość pomieszczeń zakrystii kaplicy szpitalnej: 2,60 m
- powierzchnia pomieszczeń technicznych netto: 4,11 m²
- udział powierzchni technicznych w powierzchni netto: 0,64%

- wysokość komunikacji: 2,60 m
- powierzchnia komunikacji netto: 150,50 m²
- udział powierzchni komunikacji w powierzchni netto: 23,55%

Szczegółowe zestawienie wskaźników powierzchniowo-kubaturowych i wysokości poszczególnych pomieszczeń oddziału łóżkowego przedstawia tabela 3.

Tabela 3

Zestawienie pomieszczeń Oddziału Endokrynologii i pomieszczeń administracyjno-biurowych

ZESTAWIENIE POMIESZCZEŃ WEDŁUG STREF FUNKCJONALNYCH						
<i>Kategoria strefy</i>	<i>Kondygnacja</i>	<i>Pomieszczenie</i>	<i>Wysokość pomieszczenia</i>	<i>Obwód pomieszczenia</i>	<i>Powierzchnia ścian</i>	<i>Powierzchnia pomieszczenia</i>
<i>1</i>	<i>2</i>	<i>3</i>	<i>4</i>	<i>5</i>	<i>6</i>	<i>7</i>
SALE ŁÓŻKOWE	IV piętro	04. Pokój łóżkowy	3,00 m	13,90 m	41,70 m ²	11,77 m ²
	IV piętro	08. Pokój łóżkowy	3,00 m	24,65 m	73,95 m ²	24,40 m ²
	IV piętro	09. Pokój łóżkowy	3,00 m	24,69 m	74,07 m ²	24,63 m ²
	IV piętro	12. Pokój łóżkowy	3,00 m	24,70 m	74,10 m ²	24,63 m ²
	IV piętro	13. Pokój łóżkowy	3,00 m	24,68 m	74,04 m ²	24,40 m ²
	IV piętro	16. Pokój łóżkowy	3,00 m	24,66 m	73,98 m ²	24,45 m ²
	IV piętro	17. Pokój łóżkowy	3,00 m	24,68 m	74,04 m ²	24,40 m ²
	IV piętro	20. Pokój łóżkowy	3,00 m	24,68 m	74,04 m ²	24,49 m ²
	IV piętro	21. Pokój łóżkowy	3,00 m	25,42 m	76,26 m ²	26,55 m ²
	SALE ŁÓŻKOWE RAZEM			212,06 m	636,18 m²	209,72 m²

1	2	3	4	5	6	7
POMIESZCZENIA HIGIENICZNO-SANITARNE	IV piętro	05. Pomieszczenie higieniczno-sanitarne	2,60 m	9,76 m	25,38 m ²	5,83 m ²
	IV piętro	06. Łazienka personelu	2,60 m	10,54 m	27,40 m ²	4,26 m ²
	IV piętro	07. Pomieszczenie higieniczno-sanitarne	2,60 m	7,68 m	19,97 m ²	3,27 m ²
	IV piętro	10. Pomieszczenie higieniczno-sanitarne	2,60 m	7,68 m	19,97 m ²	3,27 m ²
	IV piętro	11. Pomieszczenie higieniczno-sanitarne	2,60 m	7,68 m	19,97 m ²	3,27 m ²
	IV piętro	14. Pomieszczenie higieniczno-sanitarne	2,60 m	7,68 m	19,97 m ²	3,27 m ²
	IV piętro	15. Pomieszczenie higieniczno-sanitarne	2,60 m	7,68 m	19,97 m ²	3,27 m ²
	IV piętro	18. Pomieszczenie higieniczno-sanitarne	2,60 m	7,68 m	19,97 m ²	3,27 m ²
	IV piętro	19. Pomieszczenie higieniczno-sanitarne	2,60 m	7,68 m	19,97 m ²	3,27 m ²
	IV piętro	22. Pomieszczenie higieniczno-sanitarne	2,60 m	8,39 m	21,81 m ²	4,03 m ²
	IV piętro	33. WC ogólnodostępne	2,60 m	10,14 m	26,36 m ²	4,09 m ²
	IV piętro	42. WC personelu	2,60 m	8,59 m	22,33 m ²	3,10 m ²
	IV piętro	43. Łazienka personelu	2,60 m	12,64 m	32,86 m ²	4,97 m ²
POMIESZCZENIA HIGIENICZNO-SANITARNE RAZEM				113,82 m	295,93 m²	49,17 m²

1	2	3	4	5	6	7
POMIESZCZENIA GOSPODARCZE	IV piętro	01. Pomieszczenie magazynowe	3,00 m	8,41 m	25,23 m ²	3,91 m ²
	IV piętro	25. Brudownik	3,00 m	11,60 m	34,80 m ²	7,84 m ²
	IV piętro	26. Pomieszczenie porządkowe	3,00 m	9,40 m	28,20 m ²	4,55 m ²
	POMIESZCZENIA GOSPODARCZE RAZEM			29,41 m	88,23 m²	16,30 m²
POMIESZCZENIA OPIEKI MEDYCZNEJ	IV piętro	02. Pokój badań	3,00 m	9,76 m	29,28 m ²	5,83 m ²
	IV piętro	03. Gabinet USG	3,00 m	13,91 m	41,73 m ²	11,78 m ²
	IV piętro	27. Dyżurka lekarska	3,00 m	18,61 m	55,83 m ²	19,65 m ²
	IV piętro	28. Dyżurka lekarska	3,00 m	18,62 m	55,86 m ²	19,67 m ²
	IV piętro	29. Gabinet diagnostyczno-zabiegowy	3,00 m	18,50 m	55,50 m ²	19,62 m ²
	IV piętro	30. Punkt pielęgniarstwa	3,00 m	11,63 m	34,89 m ²	7,84 m ²
	IV piętro	31. Pokój przygotowawczy pielęgniarstwa	3,00 m	13,90 m	41,70 m ²	11,83 m ²
	POMIESZCZENIA OPIEKI MEDYCZNEJ RAZEM			104,93 m	314,79 m²	96,22 m²
POMIESZCZENIA SOCJALNE	IV piętro	32. Sala dydaktyczna	3,00 m	20,70 m	62,10 m ²	25,43 m ²
	IV piętro	35. Aneks kuchenny	2,60 m	10,02 m	26,05 m ²	5,45 m ²
	IV piętro	36. Pokój salowych	3,00 m	12,38 m	37,14 m ²	9,28 m ²
	IV piętro	41. Aneks socjalny	3,00 m	5,71 m	17,13 m ²	1,72 m ²
	POMIESZCZENIA SOCJALNE RAZEM			48,81 m	142,42 m²	41,88 m²

1	2	3	4	5	6	7
POMIESZCZENIA BIUROWE	IV piętro	39. Sekretariat oddziału	3,00 m	19,17 m	57,51 m ²	15,69 m ²
	IV piętro	40. Pokój ordynatora oddziału	3,00 m	22,16 m	66,48 m ²	20,23 m ²
	IV piętro	44. Pokój ordynatora oddziału	3,00 m	13,62 m	40,86 m ²	10,84 m ²
	IV piętro	45. Sekretariat oddziału	3,00 m	27,22 m	81,66 m ²	24,50 m ²
	POMIESZCZENIA BIUROWE RAZEM			82,17 m	246,51 m ²	71,26 m ²
ZAKRYSTIA KAPLICY SZPITALNEJ	IV piętro	34. Zakrystia kaplicy szpitalnej	2,60 m	8,61 m	22,39 m ²	4,11 m ²
	POMIESZCZENIA TECHNICZNE RAZEM			8,61 m	22,39 m ²	4,11 m ²
KOMUNIKACJA	IV piętro	23. Korytarz	2,60 m	95,90 m	249,34 m ²	104,57 m ²
	IV piętro	24. Komunikacja	2,60 m	12,26 m	31,88 m ²	8,18 m ²
	IV piętro	37. Komunikacja	2,60 m	42,77 m	111,20 m ²	37,75 m ²
	KOMUNIKACJA RAZEM			150,93 m	392,42 m ²	150,50 m ²
WSZYSTKIE KATEGORIE STREF RAZEM			750,74 m	2.138,87 m ²	639,16 m ²	

c) określenie wielkości możliwych przekroczeń lub pomniejszenia przyjętych parametrów powierzchni i kubatur lub wskaźników:

Dopuszczalne możliwe przekroczenia lub pomniejszenia przyjętych parametrów powierzchni i kubatur lub wskaźników wynoszą 5-10% przy równoczesnym zachowaniu minimalnych normatywnych wymiarów i powierzchni dla określonych pomieszczeń.

2. Opis wymagań Zamawiającego w stosunku do przedmiotu zamówienia.

2.1. Prawa autorskie.

Wykonawca zapewni, że projekt będzie całkowicie oryginalny i nie będzie naruszał autorskich praw osobistych i majątkowych innych osób / podmiotów i będzie wolny od wad prawnych i fizycznych, które mogłyby spowodować odpowiedzialność Zamawiającego.

Wykonawca przeniesie na Zamawiającego autorskie prawa majątkowe do wszelkich opracowań będących przedmiotem umowy oraz wszelkich egzemplarzy tych opracowań na wszystkich polach eksploatacji znanych stronom w chwili zawarcia umowy, w szczególności wymienionych w art. 50 Ustawy z dnia 4 lutego 1994 r. o prawie autorskim i prawach pokrewnych (Dz.U. z 1994 r. Nr 24 poz. 83 z późniejszymi zmianami), które zostaną dookreślone w umowie.

Strony ustalają, iż wraz z przeniesieniem autorskich praw majątkowych do projektu Zamawiającemu przysługiwać będzie wyłączne prawo zezwalania na wykonywanie zależnego prawa autorskiego do projektu, co obejmować będzie w szczególności prawo do dokonywania opracowań oraz do korzystania i rozporządzania opracowaniami projektu i jego poszczególnymi częściami przez Zamawiającego według jego swobodnego uznania.

2.2. Dokumentacja projektowa.

Wykonawca przygotowuje kompletną dokumentację projektową (w wersji papierowej i w wersji elektronicznej), którą przekaże Zamawiającemu do weryfikacji i zatwierdzenia. Wykonany projekt budowlany musi posiadać wszelkie niezbędne uzgodnienia i pozwolenia. Po zatwierdzeniu przez Zamawiającego dokumentacji budowlanej Wykonawca uzyska pozwolenie na budowę. W ramach realizowanych prac projektowych należy również wykonać projekty wykończenia i wyposażenia wnętrz oraz wizualizacje wskazanych pomieszczeń, które muszą zostać

uzgodnione i zaakceptowane przez Zamawiającego. W ramach realizowanej dokumentacji projektowej Wykonawca również przygotowuje projekt wykonawczy wraz z kompletem projektów branżowych. Po zakończeniu robót budowlanych Wykonawca przygotowuje i przekazuje Zamawiającemu pełną dokumentację powykonawczą wraz z kompletem atestów, aprobat technicznych, deklaracji zgodności oraz dokumentację techniczno-ruchową, instrukcje obsługi i karty gwarancyjne na dostarczone urządzenia i wyposażenie.

2.3. Przygotowanie terenu budowy.

Teren budowy ograniczony do kondygnacji budynku Kliniki i budynku Wieży Komunikacyjnej, gdzie planowane są prace budowlane, oraz ciągów komunikacyjnych Szpitala i jego bezpośredniego sąsiedztwa. Teren budowy to pomieszczenia Oddziału Endokrynologii zlokalizowane na IV piętrze prawej i środkowej części budynku Kliniki oraz pomieszczenia administracyjno-biurowe zlokalizowane na IV piętrze budynku Wieży Komunikacyjnej, które będą podlegać przebudowie, oraz klatki schodowe, korytarze i windy, które będą zapewniały dostęp i komunikację dla pracowników i dostaw materiałów. Należy zwrócić szczególną uwagę na należyte zabezpieczenie wewnętrznych traktów komunikacyjnych i pozostałych pomieszczeń oraz umożliwić ich udostępnienie dla ciągłej i nieprzerwanej działalności Szpitala.

2.4. Architektura.

W ramach planowanej przebudowy powierzchni Oddziału Endokrynologii zlokalizowanego na IV piętrze budynku Kliniki zostanie zrealizowany kompletny i w pełni wyposażony oddział łóżkowy wraz z pomieszczeniami towarzyszącymi.

Oddział Endokrynologii będzie składać się z jednego jednoosobowego pokoju łóżkowego przystosowanego dla osób niepełnosprawnych, w szczególności poruszających się na wózkach inwalidzkich, ośmiu trzyosobowych pokoi łóżkowych wraz z pomieszczeniami higieniczno-sanitarnymi wyposażonymi w natrysk, pokoju badań, gabinetu USG, gabinetu diagnostyczno-zabiegowego, dwóch dyżurek lekarskich, punktu pielęgniarskiego, pokoju przygotowawczego pielęgniarskiego, sali dydaktycznej, pokoju salowych, aneksu kuchennego dla pacjentów, pomieszczenia higieniczno-sanitarnego wyposażonego w natrysk i przystosowanego dla osób niepełnosprawnych, w szczególności poruszających się na wózkach inwalidzkich, pomieszczenia higieniczno-sanitarnego

dla personelu, toalety ogólnodostępnej, pomieszczenia magazynowego, pomieszczenia porządkowego, brudownika oraz korytarza i komunikacji oddziału. W ramach planowanej przebudowy powierzchni zlokalizowanych na IV piętrze budynku Wieży Komunikacyjnej zostaną zrealizowane kompletne i w pełni wyposażone pomieszczenia administracyjno-biurowe wraz z pomieszczeniami towarzyszącymi.

Przebudowane pomieszczenia administracyjno-biurowe będą składać się z sekretariatu Oddziału Endokrynologii wraz z aneksem socjalnym i toaletą dla personelu, pokoju ordynatora Oddziału Endokrynologii, sekretariatu Oddziału Chirurgii Onkologicznej wraz z łazienką dla personelu oraz pokoju ordynatora Oddziału Chirurgii Onkologicznej.

Dla całego przebudowywanego obszaru należy zachować kolorystykę w barwach i odcieniach wskazanych przez Zamawiającego. Dla ciągów komunikacyjnych (Komunikacja „37”) należy zachować rodzaj wykończenia i kolorystykę w nawiązaniu do wykończenia i kolorystyki korytarzy na parterze budynków Szpitala w barwach i odcieniach wskazanych przez Zamawiającego.

Zastrzega się możliwość wystąpienia konieczności uzyskania decyzji o lokalizacji inwestycji celu publicznego (zgodnie z interpretacją właściwego organu).

2.5. Konstrukcja.

Należy zachować istniejącą konstrukcję obiektu, a przed wykonaniem projektu przeprowadzić analizę stanu technicznego budynku. W razie konieczności zaprojektować zabezpieczenia i dostosować konstrukcję obiektu do nowych wymogów funkcjonalno-użytkowych.

2.6. Instalacje.

Rozbudowa lub modernizacja instalacji wewnętrznych od punktów końcowych do punktów podłączenia wskazanych przez Zamawiającego:

- instalacja wodociągowa wody zimnej i wody ciepłej – instalacja po generalnym remoncie w 2011 roku, adaptacja istniejącego rozprowadzenia instalacji wodociągowej do projektowanego miejsca podłączenia przyborów wraz z dostawą i montażem kompletnego wyposażenia sanitarnego i armatury;
- kanalizacja sanitarna – instalacja po generalnym remoncie w 2011 roku, dostosowanie istniejącego rozprowadzenia instalacji kanalizacji sanitarnej do projektowanego miejsca podłączenia przyborów;

- centralne ogrzewanie – istniejące rozproszczenie z wymiennikowni bez zmian, wykonanie nowych schowanych (wkutych) podejść od pionów c.o. do grzejników, demontaż i wymiana starych grzejników żeliwnych lub stalowych panelowych starego typu na nowe grzejniki stalowe panelowe typu higienicznego lub grzejniki drabinkowe we wskazanych pomieszczeniach wraz z głowicami termostatycznymi na zaworach zasilających i z zaworami odcinającymi na przewodach powrotnych;
- instalacja elektryczna gniazd wtykowych i oświetlenia ogólnego – wykonanie wewnętrznej instalacji elektrycznej wraz z montażem rozdzielni piętrowych i podłączeniem do głównego wyłącznika prądu zlokalizowanego przy wejściu głównym do budynków Szpitala (budynek Instytutu), położenie gniazd wtykowych, punktów świetlnych i wyłączników dostosować do lokalizacji urządzeń, instalacje wykonać wraz z kompletnym osprzętem i białym montażem;
- instalacja oświetlenia dyżurnego nocnego – wykonanie instalacji oświetlenia nocnego wraz z kompletnym osprzętem i białym montażem;
- instalacja wentylacji i klimatyzacji – istniejąca wentylacja grawitacyjna, montaż nawiewników w każdym oknie, montaż wentylatorów łazienkowych (wyciągowych) we wskazanych pomieszczeniach (wyłącznik z opóźnieniem czasowym), wykonanie instalacji klimatyzacji we wskazanych pomieszczeniach (jednostka zewnętrzna ma być zainstalowana na dachu budynku Kliniki), przejścia elementów instalacji wentylacji i klimatyzacji przez przegrody oddzielenia pożarowego należy zabezpieczyć przeciwpożarowo;
- instalacja sygnalizacji pożarowej – demontaż i utylizacja starych elementów SAP (Wykonawca przedstawi dokumenty potwierdzające ich utylizację zgodnie z obowiązującymi przepisami prawa), wykonanie nowego okablowania instalacji sygnalizacji pożaru i montaż nowych elementów SAP wraz z podłączeniem do lokalnej (pośredniej) centrali sygnalizacji pożarowej zlokalizowanej na parterze budynku Kliniki, Zamawiający posiada centrale sygnalizacji pożarowej POLON 4900, które wraz z czujkami i osprzętem zainstalowanymi na terenie Szpitala stanowią elementy systemu automatycznego wykrywania pożarów serii POLON 4000 (producent: Polon-Alfa Spółka z ograniczoną odpowiedzialnością Sp. k.);
- system kontroli dostępu – wykonanie centralnie zarządzanej instalacji kontroli dostępu (zamek szyfrowy z czytnikiem kart RFID) oraz instalacji domofonowej

obejmującej wskazane drzwi;

- zintegrowana instalacja komputerowa – modernizacja istniejącej lub wykonanie nowej instalacji zgodnie z aranżacją pomieszczeń wraz z wykonaniem elektryczno-logicznych punktów dostępowych PEL (okablowanie strukturalne doprowadzić od lokalnego punktu dystrybucyjnego zlokalizowanego na V piętrze budynku Kliniki do miejsc podłączenia urządzeń);
- instalacja telefoniczna – modernizacja istniejącej lub wykonanie nowej instalacji zgodnie z aranżacją pomieszczeń wraz z wykonaniem gniazd telefonicznych (okablowanie telefoniczne doprowadzić od głowicy telekomunikacyjnej zlokalizowanej na IV piętrze budynku Kliniki do miejsc podłączenia telefonów);
- instalacja telewizyjna (antenowa) – wykonanie kompletnej instalacji antenowej wraz z gniazdami telewizyjnymi, dostawa i montaż na dachu budynku Kliniki anteny do odbioru naziemnej telewizji cyfrowej oraz rozdzielacza i wzmacniacza sygnału;
- instalacja gazów medycznych – wykonanie rozprowadzenia instalacji tlenu i próżni od pionów gazów medycznych zlokalizowanych w szachcie przy pomieszczeniu Punkt pielęgniarski „30” do nowych paneli nadłóżkowych we wszystkich pokojach łóżkowych, wykonanie rozprowadzenia instalacji tlenu i próżni od pionów gazów medycznych zlokalizowanych w szachcie przy pomieszczeniu Punkt pielęgniarski „30” do pomieszczenia Dyżurka lekarska „28” (instalacja zakończona nad wejściem do pomieszczenia nad sufitem podwieszanym) oraz wykonanie rozprowadzenia instalacji tlenu, próżni i sprężonego powietrza od pionów gazów medycznych zlokalizowanych w szachcie przy pomieszczeniu Punkt pielęgniarski „30” do ściennego punktu poboru w pomieszczeniu Gabinet diagnostyczno-zabiegowy „29”, wymiana istniejących zaworów na nowe wraz z wymianą skrzynki zaworowej;
- instalacja przywoławcza – zrealizowanie w oparciu o sieć strukturalną kompletnej instalacji przywoławczej zlokalizowanej w panelach nadłóżkowych w pokojach łóżkowych oraz w pomieszczeniach higieniczno-sanitarnych wraz z centralkami i systemem telefonów bezprzewodowych dla pielęgniarek w technologii IP DECT (minimum 8 telefonów), instalacja przywoławcza wraz z systemem IP DECT musi być kompatybilna z systemem zainstalowanym na oddziałach łóżkowych zlokalizowanych na parterze, II piętrze i III piętrze budynku Kliniki.

2.7. Wykończenie.

A. Wykończenie zewnętrzne obiektu (zgodnie z obowiązującymi regulacjami, w szczególności z przepisami budowlanymi, przeciwpożarowymi i BHP):

- nie dotyczy (nowa stolarka okienna i elewacja).

B. Wykończenie wewnętrzne pomieszczeń (zgodnie z aktualnymi regulacjami, w szczególności z przepisami budowlanymi, wymogami dotyczącymi zakładów opieki zdrowotnej, wytycznymi higieniczno-sanitarnymi oraz przepisami przeciwpożarowymi i BHP):

a) posadzki:

- płytki gresowe podłogowe antypoślizgowe, fuga epoksydowa kwasoodporna, wielkość płytek oraz kolorystyka płytek i fugi do uzgodnienia z Zamawiającym;
- homogeniczna wykładzina podłogowa PVC zmywalna antypoślizgowa, cokół przy podłodze z wykładziny PVC o wysokości około 8-10 cm, połączenia spawane, połączenie ściany z podłogą wykonane w sposób umożliwiający jego mycie i dezynfekcję, wykładzina przeznaczona do stosowania w pomieszczeniach służby zdrowia, trudno zapalna (klasa reakcji na ogień zgodnie z normą PN-EN 13501-1:2008: B_{fl}-s1), wykładzina pokryta fabrycznie poliuretanem w taki sposób, aby nie wymagała dodatkowej konserwacji, struktura i kolorystyka wykładziny do uzgodnienia z Zamawiającym;

b) ściany:

- płytki gresowe ścienne, fuga epoksydowa kwasoodporna, wielkość płytek oraz kolorystyka płytek i fugi do uzgodnienia z Zamawiającym;
- farba akrylowa lub epoksydowa zmywalna na tapecie z włókna szklanego, odporna na działanie detergentów i środków dezynfekujących, przeznaczona do stosowania w pomieszczeniach służby zdrowia, kolorystyka farb do uzgodnienia z Zamawiającym;
- płyty z tworzywa sztucznego wykonane z ognioochronnego wytłaczanego polichlorku winylu i wypełnienia mineralnego (barwione żywice akrylowo-winyłowe), przeznaczone do stosowania w pomieszczeniach służby zdrowia, systemowe odbojoporęcze, odbojnice i narożniki zabezpieczające, wielkość i kolorystyka płyt, odbojoporęczy, odbojnic i narożników zabezpieczających do uzgodnienia z Zamawiającym;

- płyty wiórowe laminowane niezapalne na konstrukcji nośnej z profili metalowych, wykończenie okładziny z profili aluminiowych, płyty meblowe wiórowe typ P2, niezapalne (klasa reakcji na ogień zgodnie z normą PN-EN 13501-1:2008: B-s2, d0), grubość płyty wiórowej 18 mm, systemowe odbojoporęcze i odbojnice, układ, wielkość i kolorystyka płyt meblowych w nawiązaniu do okładziny korytarzy na parterze budynków Szpitala w barwach i odcieniach uzgodnionych z Zamawiającym, wielkość i kolorystyka odbojoporęczy, odbojnic i profili aluminiowych do uzgodnienia z Zamawiającym;
- homogeniczna wykładzina ścienna PVC zmywalna, połączenia spawane, połączenie ściany z podłogą wykonane w sposób umożliwiający jej mycie i dezynfekcję, wykładzina przeznaczona do stosowania w pomieszczeniach służby zdrowia, niezapalna (klasa reakcji na ogień zgodnie z normą PN-EN 13501-1:2008: B-s2, d0), wykładzina pokryta fabrycznie poliuretanem w taki sposób, aby nie wymagała dodatkowej konserwacji, struktura i kolorystyka wykładziny do uzgodnienia z Zamawiającym;

c) sufity:

- farba akrylowa lub epoksydowa zmywalna, odporna na działanie detergentów i środków dezynfekujących, przeznaczona do stosowania w pomieszczeniach służby zdrowia, kolorystyka farb do uzgodnienia z Zamawiającym;
- sufit podwieszany kasetonowy mineralny na ruszcie aluminiowym lub stalowym ocynkowanym z przestrzenią nadsufitową dla rozprowadzenia instalacji, powierzchnia sufitu zmywalna i dezynfekowalna, układ, wielkość i kolorystyka płyt do uzgodnienia z Zamawiającym;

d) ślusarka drzwiowa aluminiowa:

- aluminiowe drzwi szklone jednoskrzydłowe i dwuskrzydłowe;
- konstrukcja skrzydła: kształtowniki aluminiowe;
- pokrycie skrzydła: poliestrowa farba proszkowa, kolorystyka do uzgodnienia z Zamawiającym;
- szklenie: szyba bezpieczna VSG 33.1 klasa O2, szyba przeźroczysta z częściowym wyklejeniem folią matową lub szyba mleczna;
- konstrukcja ościeżnicy: kształtowniki aluminiowe;
- pokrycie ościeżnicy: poliestrowa farba proszkowa, kolorystyka taka sama jak kolorystyka skrzydła;

- wyposażenie: trzy zawiasy, zamek z wkładką patentową, szyld, klamka-klamka lub klamka-antaba (w drzwiach z kontrolą dostępu), samozamykacz (w drzwiach z kontrolą dostępu), elektrozaczep (w drzwiach z kontrolą dostępu), kolorystyka elementów wyposażenia do uzgodnienia z Zamawiającym;

e) ślusarka drzwiowa aluminiowa EI60:

- aluminiowe drzwi szklone o klasie odporności ogniowej EI60;
- konstrukcja skrzydła: kształtowniki aluminiowe z przekładką termiczną (wkład ogniochronny);
- pokrycie skrzydła: poliestrowa farba proszkowa, kolorystyka do uzgodnienia z Zamawiającym;
- szklenie: szyba zespolona o klasie odporności ogniowej EI60, szyba przeźroczysta;
- konstrukcja ościeżnicy: kształtowniki aluminiowe z przekładką termiczną (wkład ogniochronny);
- pokrycie ościeżnicy: poliestrowa farba proszkowa, kolorystyka taka sama jak kolorystyka skrzydła;
- wyposażenie: trzy zawiasy, zamek z wkładką patentową, szyld, klamka-klamka, samozamykacz, elektrozaczep zintegrowany z systemem sygnalizacji pożaru i ręczną możliwością zwalniania (drzwi stale otwarte), kolorystyka elementów wyposażenia do uzgodnienia z Zamawiającym;

f) stolarka drzwiowa drewniana:

- drewniane drzwi płytowe pełne laminowane zmywalne;
- stolarka drzwiowa przeznaczona do stosowania w obiektach służby zdrowia;
- konstrukcja skrzydła: rdzeń z płyty wiórowej rurowej lub otworowej wzmocnionej wewnętrznym ramiakiem ze sklejki lub rdzeń z płyty wiórowej pełnej, rama i wypełnienie skrzydła dwustronnie obłożone płytą HDF;
- pokrycie skrzydła: laminat CPL o grubości minimum 0,7 mm, dolna połowa skrzydła pokryta płytą zabezpieczającą wykonaną ze stali nierdzewnej lub płytą zabezpieczającą grubości minimum 2 mm wykonaną z ognioochronnego wytłaczanego polichlorku winylu i wypełnienia mineralnego (barwione żywice akrylowo-wynylowe), materiał przeznaczony do stosowania w pomieszczeniach służby zdrowia, górna krawędź płyty zabezpieczającej ścięta (sfrezowana) w celu ograniczenia osiadania

kurzu, kolorystyka laminatu i płyty zabezpieczającej do uzgodnienia z Zamawiającym;

- konstrukcja ościeżnicy: kształtowniki wykonane z blachy stalowej ocynkowanej o grubości minimum 1,5 mm, ościeżnica opaskowa regulowana, uszczelka gumowa na obwodzie ościeżnicy;
- pokrycie ościeżnicy: poliestrowa farba proszkowa nawierzchniowa, kolorystyka do uzgodnienia z Zamawiającym;
- wyposażenie: trzy zawiasy, zamek z wkładką patentową lub zamek z blokadą łazienkową (drzwi do pomieszczeń higieniczno-sanitarnych), szyld, klamka-klamka lub klamka-antaba (w drzwiach z kontrolą dostępu), elektrozaczep (w drzwiach z kontrolą dostępu), otwory wentylacyjne lub kratka wentylacyjna w dolnej części skrzydła o sumarycznym przekroju nie mniejszym niż 0,022 m² (w drzwiach do pomieszczeń higieniczno-sanitarnych, w drzwiach do pomieszczeń socjalnych i w drzwiach do pomieszczeń gospodarczych), kolorystyka elementów wyposażenia do uzgodnienia z Zamawiającym;

g) ślusarka okienna aluminiowa:

- aluminiowa witryna szklona;
- konstrukcja ramy: kształtowniki aluminiowe;
- pokrycie ramy: poliestrowa farba proszkowa, kolorystyka do uzgodnienia z Zamawiającym;
- szklenie: szyba bezpieczna VSG 33.1 klasa O2, szyba przeźroczysta z częściowym wyklejeniem folią matową lub szyba mleczna;

h) ślusarka okienna aluminiowa EI60:

- aluminiowa witryna szklona o klasie odporności ogniowej EI60;
- konstrukcja ramy: kształtowniki aluminiowe z przekładką termiczną (wkład ogniochronny);
- pokrycie ramy: poliestrowa farba proszkowa, kolorystyka do uzgodnienia z Zamawiającym;
- szklenie: szyba zespolona o klasie odporności ogniowej EI60, szyba przeźroczysta;

i) ścianka systemowa mobilna:

- system składający się z toru jezdni, wózków i modułów;
- tor stalowy lub aluminiowy;

- wózek gwarantujący bezkolizyjną jazdę modułów po torze;
- system dwuwózkowy dwupunktowy (parkowanie na ścianie);
- okleina modułów: laminat CPL lub HPL z częściowym przeszkleniem (szyba bezpieczna VSG 33.1 klasa O2, szyba przeźroczysta z częściowym wyklejeniem folią matową lub szyba mleczna);
- krawędzie modułów zabezpieczone profilami aluminiowymi chroniącymi naroża przed uszkodzeniem;
- dźwiękoszczelna (dźwiękoszczelność R_w co najmniej 38 dB);

j) wyposażenie dodatkowe i zabezpieczające:

- dostosowanie wskazanych pomieszczeń i ich wyposażenia do potrzeb osób niepełnosprawnych;
- odbojoporęcze i odbojnice zabezpieczające systemowe wykonane z profili aluminiowych pokrytych osłoną przeciwuderzeniową wykonaną z tworzywa sztucznego (ognioochronny wytłaczany polichlorek winylu i wypełnienie mineralne – barwione żywice akrylowo-wynylowe), przeznaczone do stosowania w pomieszczeniach służby zdrowia;
- narożniki zabezpieczające systemowe (montaż na wszystkich narożach) wykonane z profili aluminiowych pokrytych osłoną przeciwuderzeniową wykonaną z tworzywa sztucznego (ognioochronny wytłaczany polichlorek winylu i wypełnienie mineralne – barwione żywice akrylowo-wynylowe), przeznaczone do stosowania w pomieszczeniach służby zdrowia;
- odbojniki drzwiowe;
- wyklejenie szyb folią refleksyjną;
- pełne oznakowanie pomieszczeń oddziału łóżkowego i pomieszczeń administracyjno-biurowych oraz towarzyszącej komunikacji (forma, treść, materiał i kolorystyka elementów oznakowania w nawiązaniu do występującego już oznakowania na terenie Szpitala w uzgodnieniu z Zamawiającym).

C. Meble i zabudowy meblowe wraz z wymaganym wyposażeniem.

Podstawą dostawy mebli i wyposażenia oraz zaprojektowania i wykonania zabudowy meblowej we wskazanych pomieszczeniach jest dołączony opis (Załącznik nr 4 – Meble i wyposażenie) oraz załączone rysunki o charakterze poglądowym. Podane wymiary mebli podlegają weryfikacji na miejscu w siedzibie Zamawiającego.

2.8. Zagospodarowanie terenu.

Przebudowa pomieszczeń zlokalizowanych na IV piętrze budynku Kliniki i budynku Wieży Komunikacyjnej nie zmienia i nie wpływa na istniejące zagospodarowanie terenu.

2.9. Oczekiwany termin wykonania robót.

Zamawiający wymaga, aby roboty rozbiórkowe i głośnie prace budowlane (w szczególności z użyciem elektronarzędzi) wykonywane były po godzinach pracy sąsiadującej z terenem robót sali operacyjnej zlokalizowanej na II piętrze prawej strony budynku Kliniki (od poniedziałku do piątku po godzinie 15.00). W zakresie pozostałych prac Zamawiający wymaga, aby prowadzone roboty budowlane nie ograniczały i nie utrudniały pracy sąsiadujących oddziałów i gabinetów oraz bloku operacyjnego.

Oczekiwany termin realizacji przedmiotowego zamówienia z podziałem na poszczególne etapy:

1 etap – wykonanie projektu: 1 miesiąc od daty podpisania umowy

2 etap – uzyskanie niezbędnych uzgodnień i pozwoleń (w tym ostatecznego pozwolenia na budowę) oraz wykonanie wszystkich robót budowlanych wraz z wyposażeniem pomieszczeń: 6 miesiące od daty podpisania umowy

3. Warunki wykonania i odbioru robót budowlanych.

Warunki wykonania i odbioru robót budowlanych odpowiadające zawartości specyfikacji technicznych wykonania i odbioru robót budowlanych wskazanej w Rozdziale 3 Rozporządzenia Ministra Infrastruktury z dnia 2 września 2004 r. w sprawie szczegółowego zakresu i formy dokumentacji projektowej, specyfikacji technicznych wykonania i odbioru robót budowlanych oraz programu funkcjonalno-użytkowego (Dz.U. z 2004 r. Nr 202 poz. 2072 z późniejszymi zmianami) zgodnie z publikowanymi „Warunkami technicznymi wykonania i odbioru robót budowlano-montażowych”.

Charakter Specyfikacji Technicznej.

W rozumieniu Ustawy z dnia 29 stycznia 2004 r. Prawo zamówień publicznych (Dz.U. z 2004 r. Nr 19 poz. 177 z późniejszymi zmianami) Specyfikacje Techniczne (ST) są dokumentem określającym warunki umowy między Zamawiającym i Wykonawcą

robót, które mają spełniać następujące zadania:

- 1) określać, czego Zleceniodawca oczekuje od Wykonawcy jako efektu końcowego prac (zgodnie z projektem i sztuką budowlaną) i w jaki sposób można sprawdzić poprawność wykonania przy odbiorze;
- 2) zobowiązać Wykonawcę do przeprowadzenia różnego rodzaju kontroli w trakcie prowadzenia robót, które zapewniłyby wymagany poziom jakości wykonania robót;
- 3) stanowić podstawę do wyceny robót;
- 4) określić warunki techniczne wykonania i odbioru robót.

W celu spełnienia powyższych zasad Specyfikacje Techniczne powinny jasno określać:

- 1) wymagane właściwości materiałów i wyrobów oraz sposobu kontroli tych właściwości w warunkach budowy;
- 2) reguły, jakie powinny być przestrzegane przy wykonywaniu robót budowlanych, szczególnie w odniesieniu do tych robót, które nie są szczegółowo opisane w projekcie;
- 3) jakie roboty budowlane szczególnie ważne stanowią „słabe punkty” przy wykonywaniu całego zadania i w jaki sposób można kontrolować jakość ich wykonania.

Proponowany wzorcowy układ treści Specyfikacji Technicznej.

Charakter i analiza Specyfikacji Technicznych oraz dokumentów odniesienia pozwalają na przyjęcie pewnego wzorcowego układu treści Specyfikacji Technicznej:

1. Wstęp.
 - 1.1. Przedmiot i zakres robót.
 - 1.2. Informacje o placu budowy.
 - 1.3. Informacje o wykonywaniu robót.
 - 1.4. Roboty towarzyszące i specjalne.
 - 1.5. Dokumenty odniesienia.
 - 1.6. Warunki zgodności wykonania robót.
 - 1.7. Zestawienie elementów robót.
 - 1.8. Odpowiedzialność wykonawcy.
 - 1.9. Określenia podstawowe.
2. Materiały.
3. Sprzęt.
4. Wykonanie robót.
5. Kontrola jakości.

6. Obmiar robót.
7. Odbiór robót.
8. Warunki płatności.
9. Dokumentacja powykonawcza.

Zgodnie z zapisami Ustawy z dnia 29 stycznia 2004 r. Prawo zamówień publicznych (Dz.U. z 2004 r. Nr 19 poz. 177 z późniejszymi zmianami) przedstawiony układ treści wskazuje na charakter Specyfikacji Technicznej jako dokumentu stanowiącego integralną część dokumentacji projektowej, określającego przedmiot zamówienia na roboty budowlane za pomocą obiektywnych cech technicznych i jakościowych oraz określającego warunki wykonania, odbioru i wyceny tych robót. Specyfikacje Techniczne powinny zawierać wszystkie informacje niezbędne do określenia wymagań jakościowych wykonania i warunków technicznych odbioru robót.

Treść i forma "Specyfikacji Technicznej wykonania i odbioru robót budowlanych".

Strona tytułowa.

Na stronie tytułowej specyfikacji technicznej należy zamieścić:

- 1) nazwę i adres budowy;
- 2) imię i nazwisko inwestora oraz jego adres;
- 3) nazwę i adres jednostki projektowania;
- 4) imię i nazwisko projektanta obiektu lub zamierzenia budowlanego oraz imiona i nazwiska pozostałych projektantów z numerami uprawnień budowlanych;
- 5) spis treści specyfikacji technicznej z podaniem specjalności i numerów uprawnień budowlanych.

1. Wstęp.

1.1. Przedmiot i zakres robót.

Należy podać przedmiot i zakres robót oraz zestawienie kategorii robót, których Specyfikacje Techniczne dotyczą, w nawiązaniu do art. 45 Rozporządzenia Rady Ministrów z dnia 29 października 2008 r. w sprawie Polskiej Klasyfikacji Wyrobów i Usług (PKWiU) (Dz.U. z 2008 r. Nr 207 poz. 1293 z późniejszymi zmianami) z możliwością poszerzenia o brakujące rodzaje robót.

1.2. Informacje o placu budowy.

Należy podać wszystkie niezbędne informacje istotne z punktu widzenia organizacji robót budowlanych, zabezpieczenia interesów osób trzecich, ochrony środowiska, warunków bezpieczeństwa pracy, zaplecza dla potrzeb Zamawiającego, warunków przekazania placu budowy, uzgodnień dotyczących organizacji ruchu, ogrodzenia, oświetlenia, zabezpieczenia chodników i jezdni itd.

1.3. Roboty towarzyszące i specjalne.

Należy wyszczególnić roboty towarzyszące niewymienione w umowie, lecz podlegające świadczeniom umownym oraz roboty specjalne podlegające świadczeniom w przypadku, jeśli są wyraźnie wyszczególnione w opisie robót.

Do robót towarzyszących zalicza się wszystkie roboty, które należą do świadczeń umownych nawet w przypadku, jeśli nie są wymienione w umowie, w szczególności:

- utrzymanie i likwidacja placu budowy;
- utrzymanie urządzeń placu budowy wraz z maszynami;
- pomiary do rozliczenia robót wraz z wykonaniem lub dostarczeniem przyrządów;
- działania ochronne zgodnie z warunkami BHP, oświetlenie i ogrzewanie pomieszczeń pracowniczych;
- doprowadzenie wody i energii do punktów wykorzystania;
- dostarczenie materiałów eksploatacyjnych;
- utrzymywanie drobnych urządzeń i narzędzi;
- przewóz materiałów do miejsc ich wykorzystania;
- zabezpieczenie robót przed wodą odpadową;
- usuwanie odpadów z obszaru budowy oraz usuwanie zanieczyszczeń, wynikających z robót wykonywanych przez wykonawcę;
- usuwanie odpadów do 1 m³ niezawierających substancji szkodliwych.

Do robót specjalnych zalicza się roboty, które nie są robotami towarzyszącymi i tylko wtedy zaliczają się do świadczeń umownych, jeśli są wyraźnie wymienione w opisie zakresu robót, w szczególności:

- działania związane z usuwaniem szkodliwych substancji;
- nadzorowanie robót wykonywanych przez inne przedsiębiorstwa w ramach umowy o podwykonawstwie;

- działania zabezpieczające przed wypadkami przy pracy na rzecz innych przedsiębiorstw;
- specjalne działania zabezpieczające przed szkodami na skutek warunków atmosferycznych, powodzi i wód gruntowych;
- ustawienie, utrzymanie i usunięcie urządzeń do zabezpieczenia komunikacji na budowie, np. ogrodzeń, rusztowań ochronnych, budowli pomocniczych i oświetlenia;
- ubezpieczenie robót do chwili ich odbioru lub ubezpieczenie od nadzwyczajnych okoliczności odpowiedzialności cywilnej;
- specjalne badania materiałów oraz elementów budowlanych dostarczonych przez zleceniodawcę;
- ustawienie, utrzymanie i usunięcie urządzeń poza placem budowy w celu sterowania objazdem oraz regulowania komunikacji publicznej;
- oddanie części urządzeń budowy do dyspozycji innych przedsiębiorstw lub zleceniodawcy;
- działania specjalne związane z ochroną środowiska, ochroną przyrody i zabytków;
- usuwanie odpadów poza wymienionymi w robotach towarzyszących;
- szczególne zabezpieczenia robót wymagane przez zleceniodawcę w celu wcześniejszego użytkowania i utrzymania budowli oraz ich usunięcie;
- usuwanie przeszkód;
- dodatkowe działania związane z prowadzeniem robót w czasie mrozów i opadów śniegu, jeżeli nie należą one do obowiązków wykonawcy robót;
- dodatkowe działania związane z ochroną i naprawą instalacji na budowie i sąsiadujących terenach;
- zabezpieczenie przewodów, linii, kabli, drenów, kanałów, kamieni granicznych, drzew, roślin itp.

1.4. *Informacje o wykonaniu robót.*

Należy podać wszystkie niezbędne informacje dotyczące wykonania robót w tym: odcinków robót, przerw i ograniczeń, warunków geotechnicznych, rodzaju podłoża i sposobu wykonania wykopów, szczególnych utrudnień i zagrożeń, rodzaju robót szczególnie trudnych i mających szczególny wpływ na niezawodność konstrukcji, warunków użytkowania materiałów z odzysku, wymagań dotyczących komunikacji i użytkowania istniejących urządzeń, wymaganych dokumentów potwierdzających przydatność i warunków zgodności materiałów i wyrobów budowlanych,

rodzaju materiałów dostarczonych przez zleceniodawcę oraz terminów ich przekazania, warunków składowania materiałów, obowiązujących zarządzeń kompetentnych organów w zakresie komunikacji, instalacji oraz odprowadzania ścieków i odpadów, przepisów pożarowych, postępowania w przypadkach natrafienia na substancje szkodliwe, postępowania w przypadku zagrożenia terminów wykonywania robót, świadczeń na rzecz innych przedsiębiorstw itd.

1.5. Dokumenty odniesienia.

Należy wyszczególnić dokumenty stanowiące podstawę do wykonania robót w tym: wszystkie elementy dokumentacji projektowej (z uwzględnieniem projektu organizacji robót, harmonogramu robót, planu jakości, planu bezpieczeństwa robót, procedur i instrukcji technologicznych), normy, aprobaty techniczne oraz inne dokumenty i ustalenia techniczne.

1.6. Warunki zgodności wykonywania robót.

Należy wyszczególnić warunki potwierdzenia zgodności wykonywania robót z ustaleniami przyjętymi w dokumentacji oraz w normach i Warunkach technicznych wykonania i odbioru robót budowlanych.

1.7. Zestawienie elementów robót.

Należy wyszczególnić elementy robót zgodnie z kosztorysem inwestora.

1.8. Odpowiedzialność wykonawcy.

Wykonawca jest odpowiedzialny za wykonanie z dokumentacją i specyfikacjami technicznymi.

1.9. Określenia podstawowe.

Należy stosować określenia podane w polskich normach. W przypadku stosowania innych lub specjalnych określeń należy je zdefiniować w sposób zapewniający jednoznaczne zrozumienie wymagań podanych w projekcie i w specyfikacjach technicznych.

2. Materiały.

Należy wyszczególnić materiały stosowane do wykonania robót z określeniem ich właściwości i metod badań w nawiązaniu do dokumentów odniesienia.

3. Sprzęt.

Należy podać wymagania dotyczące rodzaju sprzętu niezbędnego zalecanego do wykonania robót.

4. Wykonanie robót.

Należy określić technikę wykonania robót z podaniem sposobu wykończenia poszczególnych elementów, tolerancji wymiarowych, szczegółów technologicznych oraz wymagań specjalnych.

5. Kontrola jakości.

Należy podać wszystkie działania związane z kontrolą, badaniami i z odbiorem materiałów oraz innych robót w nawiązaniu do dokumentów odniesienia.

6. Obmiar robót.

Należy podać warunki, sposób oraz jednostki obmiaru robót w kolejności przyjętych w kosztorysie inwestorskim.

7. Odbiór robót.

Należy podać sposób odbioru wszystkich robót w kolejności przyjętych w kosztorysie inwestorskim.

8. Warunki płatności.

Należy podać warunki określające sposób rozliczenia robót budowlanych z uwzględnieniem robót towarzyszących i specjalnych. Jako podstawę do rozliczenia przyjmuje się wymiary podane w dokumentacji lub określone na podstawie obmiaru.

9. Dokumentacja powykonawcza.

Należy podać wszystkie dokumenty jakie powinna zawierać dokumentacja powykonawcza po zakończeniu robót.

III. Część informacyjna.

1. Załączniki opisowe:

- **Załącznik nr 1** – Dokumenty potwierdzające zgodność zamierzenia budowlanego z wymaganiami wynikającymi z odrębnych przepisów
- **Załącznik nr 2** – Oświadczenie zamawiającego stwierdzające jego prawo do dysponowania nieruchomością na cele budowlane
- **Załącznik nr 3** – Przepisy prawne i normy związane z projektowaniem i wykonaniem zamierzenia budowlanego
- **Załącznik nr 4** – Meble i wyposażenie
- **Załącznik nr 5** – Zestawienie ilościowe mebli i wyposażenia
- **Załącznik nr 6** – Wymagania w zakresie sieci teleinformatycznej
- **Załącznik nr 7** – Wymagania w zakresie instalacji przywoławczej

2. Załączniki rysunkowe:

- **Rysunek nr 1** – Zakres opracowania
- **Rysunek nr 2** – Inwentaryzacja
- **Rysunek nr 3** – Dyspozycje funkcjonalno-przestrzenne
- **Rysunek nr 4** – Przekroje
- **Rysunek nr 5** – Technologia
- **Rysunek nr 6** – Dyspozycje budowlane