

OPIS PRZEDMIOTU ZAMÓWIENIA

Nazwa zamówienia:

**REMONT PLACU PRZED GŁÓWNYM WEJŚCIEM DO
UNIwersyteckiego CENTRUM OKULISTYKI I ONKOLOGII
SAMODZIELNEGO PUBLICZNEGO SZPITALA KLINICZNEGO
ŚLĄSKIEGO UNIwersYTETU MEDYCZNEGO
W KATOWICACH PRZY UL. CEGLANEJ 35**



OPRACOWUJĄCY: inż. Krzysztof Durbacz
mgr inż. arch. Katarzyna Grychowska;
upr. bud. do proj. nr 4/08/SLOKK

Katowice, 28 lipiec 2014 r.

Spis treści:

1. Nazwa przedmiotu zamówienia	3
2. Adres inwestycji	3
3. Zamawiający	3
4. Rodzaj zamówienia	3
5. Opracowujący opis przedmiotu zamówienia	3
6. Wymagania Zamawiającego w odniesieniu do zamówienia	3
6.1. Zabezpieczenie terenu budowy	4
6.2. Bezpieczeństwo i higiena pracy	4
6.3. Ochrona środowiska w czasie wykonywania robót	5
6.4. Materiały szkodliwe dla otoczenia	5
6.5. Ochrona własności publicznej i prywatnej	6
6.6. Stosowanie się do prawa i innych przepisów	6
6.7. Równowaga norm i zbiorów przepisów prawnych	7
6.8. Materiały	7
6.9. Przechowywanie i składowanie materiałów	7
6.10. Sprzęt	7
6.11. Transport	8
6.12. Ograniczenie obciążeń osi pojazdów	8
6.13. Wykonanie robót	8
6.14. Kontrola	8
6.15. Certyfikaty i deklaracje	9
6.16. Odbiór robót	9
6.17. Obmiar robót	10
7. Wymagania szczegółowe Zamawiającego w stosunku do przedmiotu zamówienia	10
8. Wymagania dotyczące terminu realizacji	17
9. Wymagania dotyczące gwarancji	17
10. Harmonogram prac powiązanych, lecz nieobjętych zakresem zlecenia; 18	

Rysunek nr 1 – Stan istniejący

Rysunek nr 2 – Stan docelowy

OPIS PRZEDMIOTU ZAMÓWIENIA

1. Nazwa przedmiotu zamówienia.

Remont placu przed wejściem głównym.

2. Adres inwestycji.

Uniwersyteckie Centrum Okulistyki i Onkologii
Samodzielny Publiczny Szpital Kliniczny
Śląskiego Uniwersytetu Medycznego w Katowicach
40-514 Katowice, ul. Ceglana 35

3. Zamawiający.

Uniwersyteckie Centrum Okulistyki i Onkologii
Samodzielny Publiczny Szpital Kliniczny
Śląskiego Uniwersytetu Medycznego w Katowicach
40-514 Katowice, ul. Ceglana 35

4. Rodzaj zamówienia.

Dostawa i montaż.

5. Opracowujący opis przedmiotu zamówienia

Dział Remontów, Inwestycji i Obsługi Technicznej *Uniwersyteckiego Centrum Okulistyki i Onkologii Samodzielny Publiczny Szpital Kliniczny Śląskiego Uniwersytetu Medycznego w Katowicach*;

inż. Krzysztof Durbacz

mgr inż. arch. Katarzyna Grychowska [upr. bud. do proj. nr 4/08/SLOKK].

6. Wymagania Zamawiającego w odniesieniu do zamówienia.

Roboty budowlane należy wykonywać zgodnie z opisem przedmiotu zamówienia oraz ze sztuką budowlaną. Jeżeli założenia będą stały w sprzeczności z obowiązującymi przepisami, normami, to wprowadzane zmiany należy wcześniej uzgodnić z Zamawiającym.

Przewiduje się, iż remont prowadzony będzie przed czynnym i funkcjonującym obiektem służby zdrowia, co Wykonawca ma obowiązek uwzględnić w przewidywanej organizacji placu budowy oraz wykonać wszelkie niezbędne oznaczenia i zabezpieczenia terenu.

Zamawiający wykona zgłoszenie robót budowlanych niewymagających pozwolenia na budowę, tak by Wykonawca w chwili podpisania umowy mógł rozpocząć prace remontowe placu.

Przed przystąpieniem do robót budowlanych Wykonawca powinien przedstawić i uzgodnić z Zamawiającym i jego Inspektorem Nadzoru harmonogram realizacji

inwestycji. Harmonogram ten w miarę postępu robót może być aktualizowany przez wykonawcę i zaczyna obowiązywać po zatwierdzeniu przez Zamawiającego.

Możliwości przerobowe Wykonawcy w dziedzinie robót budowlanych i montażowych, kolejność robót oraz sposoby realizacji winny zapewnić wykonanie robót w terminie określonym w umowie.

W razie zaistniałej konieczności:

- koszty budowy, organizacji i oznaczeń objazdów oraz dojeżdż tymczasowych na czas budowy obciążają Wykonawcę.

Zamawiający w terminie określonym w umowie przekazuje Wykonawcy teren budowy.

6.1. Zabezpieczenie terenu budowy

Ze względu na ciągłość funkcjonowania kompleksu szpitalnego w trakcie trwania budowy, Wykonawcy zostanie przekazany - dla organizacji zaplecza budowy - jedynie wydzielony fragment terenu inwestycji. Trasy wjazdowe na plac budowy należy uzgodnić z Inwestorem. Usytuowanie placu budowy wraz z placami składowymi na materiały budowlane nie powinno się krzyżować ani ingerować w wewnętrzne ciągi komunikacyjne kompleksu szpitalnego. Nie może też powodować niszczenia istniejących nawierzchni dróg. Wyjazd na drogę publiczną z placu budowy powinien być zabezpieczony przed zanieczyszczaniem nawierzchni i podlegać okresowemu oczyszczaniu (tj. kontroli i nadzorowi ze strony Wykonawcy).

Wszędzie tam, gdzie realizacja inwestycji spowoduje zniszczenie elementów zagospodarowania terenu, ich stan powinien zostać przywrócony do stanu sprzed budowy.

Nieprzydatne materiały rozbiórkowe i gruz, muszą zostać wywiezione na wysypisko komunalne - w uzgodnieniu z odpowiednim organem ochrony środowiska i gestorem składowiska. Należy przedłożyć Zamawiającemu potwierdzenie o legalnym pozbyciu się tych materiałów.

Energia elektryczna na potrzeby budowy może być pobierana z istniejących przyłączy elektrycznych pod warunkiem sprawdzenia i uzgodnienia z Zamawiającym i jego Inspektorem Nadzoru potrzebnego zapasu mocy. Woda i energia elektryczna dla potrzeb budowy może być pobierana z istniejących sieci, pod warunkiem jej opomiarowania umożliwiającą rozliczenie Wykonawcy.

Przed przystąpieniem do robót należy dokonać szczegółowych pomiarów elementów istniejących, a ewentualne rozbieżności, które mogłyby powodować odstępstwa od przyjętych wymiarów należy zgłosić Inspektorowi Nadzoru.

Wykonawca jest zobowiązany do przyjęcia odpowiedzialności za następstwa i za wyniki działalności w zakresie: organizacji i wykonywania robót budowlanych, zabezpieczenia interesów osób trzecich, w tym pacjentów i personelu medycznego, przebywających na terenie szpitala, ochrony środowiska, warunków bezpieczeństwa pracy i przepisów ppoż, zaplecza dla potrzeb Wykonawcy i jego przedstawicieli, bezpieczeństwa ruchu drogowego i pieszego w otoczeniu budowy, ochrony mienia związanego z budową, zabezpieczenie placu budowy.

Podczas realizacji inwestycji należy wziąć pod uwagę stan dróg zlokalizowanych w bezpośrednim sąsiedztwie terenu objętego inwestycją i przestrzegać ograniczeń, co do nacisku na osie dla pojazdów transportujących sprzęt i materiały budowlane.

6.2. Bezpieczeństwo i higiena pracy

Podczas realizacji robót Wykonawca przejmuje odpowiedzialność za

bezpieczeństwo i higienę pracy na budowie. Wykonawca będzie stosował się do wszystkich przepisów prawnych obowiązujących w zakresie bezpieczeństwa przeciwpożarowego. Będzie stale utrzymywał wyposażenie przeciwpożarowe w stanie gotowości, zgodnie z zaleceniami przepisów bezpieczeństwa przeciwpożarowego, na placu budowy, we wszystkich urządzeniach, maszynach i pojazdach oraz pomieszczeniach magazynowych.

Nie jest dopuszczalne, aby personel wykonywał pracę w warunkach niebezpiecznych, szkodliwych dla zdrowia oraz niespełniających odpowiednich wymagań sanitarnych. Wykonawca dostarczy na budowę i będzie utrzymywał wyposażenie konieczne dla zapewnienia bezpieczeństwa, zapewni wyposażenie w urządzenia socjalne oraz odpowiednie wyposażenie i odzież wymaganą dla ochrony życia i zdrowia personelu zatrudnionego na placu budowy. Materiały łatwopalne będą przechowywane zgodnie z przepisami przeciwpożarowymi, w bezpiecznej odległości od budynków i składowisk, w miejscach niedostępnych dla osób trzecich. Wykonawca będzie odpowiedzialny za wszelkie straty powstałe w wyniku pożaru, który mógłby powstać w okresie realizacji robót lub został spowodowany przez któregokolwiek z jego pracowników.

Uznaje się, że wszelkie koszty związane z wypełnieniem wymagań określonych powyżej nie podlegają odrębnej zapłacie i są uwzględnione w cenie kontraktowej.

6.3. Ochrona środowiska w czasie wykonywania robót.

Wykonawca ma obowiązek znać i stosować w czasie prowadzenia robót wszystkie przepisy dotyczące ochrony środowiska naturalnego.

W okresie trwania budowy i prowadzenia robót Wykonawca będzie:

- utrzymywać teren budowy w stanie bez wody stojącej,
- podejmować wszelkie uzasadnione kroki mające na celu stosowanie się do przepisów i norm dotyczących ochrony środowiska na terenie i wokół terenu budowy, oraz będzie unikać uszkodzeń lub uciążliwości dla osób lub dóbr publicznych i innych, a wynikających z nadmiernego hałasu, wibracji, zanieczyszczenia lub innych przyczyn powstałych w następstwie jego sposobu działania.

Wykonawca będzie miał szczególny wzgląd na:

lokalizację składowisk materiałów budowlanych, zabezpieczenie istniejącego drzewostanu na czas wykonywania robót, utrzymanie w czystości wszystkich dróg dojazdowych związanych z transportem materiałów i sprzętu budowlanego, środki ostrożności i zabezpieczenia przed zanieczyszczeniem powietrza pyłami i gazami, możliwością powstania pożaru.

Ochrona przeciwpożarowa

Wykonawca będzie przestrzegać przepisów ochrony przeciwpożarowej:

- utrzymywać sprawny sprzęt przeciwpożarowy na terenie budowy,
- materiały łatwopalne składować należy w sposób zgodny z odpowiednimi przepisami i zabezpieczone w miejscach pracy. Wykonawca będzie odpowiedzialny za wszelkie straty i ubezpieczenia spowodowane pożarem wywołanym, jako rezultat realizacji Robót albo przez personel Wykonawcy.

6.4. Materiały szkodliwe dla otoczenia.

Nie dopuszcza się do stosowania materiałów szkodliwych dla otoczenia (np. wywołujących szkodliwe promieniowanie o stężeniu większym od dopuszczalnego, określonego odpowiednimi przepisami). Wszelkie materiały użyte do robót będą miały aprobatę techniczną wydaną przez uprawnioną jednostkę, jednoznacznie określającą

brak szkodliwego oddziaływania tych materiałów na środowisko.

Materiały, które są szkodliwe dla otoczenia tylko w czasie robót, a po zakończeniu robót ich szkodliwość zanika (np. materiały pyłaste) mogą być użyte pod warunkiem przestrzegania wymagań technologicznych ich wbudowania. Jeżeli wymagają tego odpowiednie przepisy, Wykonawca powinien otrzymać zgodę na użycie tych materiałów od właściwych organów administracji państwowej.

Przed przystąpieniem do prac budowlanych należy wykonać rozbiórki i demontaże istniejącej nawierzchni z płytek chodnikowych i obrzeży – w omawianym zakresie.

Materiał rozbiórkowy usuwać należy do pojemników na odpady, w sposób niestwarzający niebezpieczeństwa dla ludzi, a następnie wywozić: gruz budowlany do zakładu przerabiającego odpady betonowe, pozostałe materiały na miejskie wysypisko odpadów.

6.5. Ochrona własności publicznej i prywatnej.

Ze względu na nieprzerwane użytkowanie obiektów szpitalnych w czasie budowy, roboty budowlane muszą być prowadzone z zachowaniem szczególnych warunków bezpieczeństwa oraz ograniczeniem do minimum uciążliwości związanych z realizacją inwestycji, takich jak: hałas, emisja pyłów, organizacja budowy, dojazd do terenu itp. Wykonawca ponosi pełną odpowiedzialność za wszelkie (spowodowane jego działalnością) uszkodzenia zabudowy użytkowanej przez Zamawiającego. Wykonawca jest odpowiedzialny za ochronę istniejących obiektów i instalacji naziemnych i podziemnych urządzeń znajdujących się w obrębie placu budowy, takich jak rurociągi i kable etc.

W przypadku, gdy wystąpi konieczność przeniesienia instalacji i urządzeń podziemnych w granicach placu budowy, Wykonawca ma obowiązek poinformować Inspektora Nadzoru o zamiarze rozpoczęcia takiej pracy. Wykonawca natychmiast poinformuje Inspektora Nadzoru o każdym przypadkowym uszkodzeniu tych urządzeń lub instalacji i będzie współpracował przy naprawie udzielając wszelkiej możliwej pomocy, która może być potrzebna dla jej przeprowadzenia.

Wykonawca będzie odpowiedzialny za jakiegokolwiek szkody, spowodowane przez jego działania, w instalacjach naziemnych i podziemnym pokazanych na planie zagospodarowania terenu.

6.6. Stosowanie się do prawa i innych przepisów.

Wykonawca zobowiązany jest znać wszystkie zarządzenia wydane przez władze centralne i miejscowe oraz inne przepisy, regulaminy i wytyczne, które są w jakikolwiek sposób związane z wykonywanymi robotami i będzie w pełni odpowiedzialny za przestrzeganie tych postanowień podczas prowadzenia robót.

Wykonawca będzie przestrzegać praw patentowych i będzie w pełni odpowiedzialny za wypełnienie wszelkich wymagań prawnych dla znaków firmowych, nazw lub innych chronionych praw w odniesieniu do sprzętu, materiałów lub urządzeń użytych lub związanych z wykonywaniem robót.

Wszelkie straty, koszty postępowania, obciążenia i wydatki wynikłe lub związane z naruszeniem jakichkolwiek praw patentowych pokryje Wykonawca, z wyjątkiem przypadków, kiedy takie naruszenie wyniknie z dokumentów dostarczonych przez Zamawiającego.

6.7. Równoważność norm i zbiorów przepisów prawnych.

Gdziekolwiek w dokumentach umownych przywołane zostaną konkretne normy i przepisy, które spełniać mają materiały, sprzęt i inne towary oraz wykonane i zbadane roboty, będą obowiązywać postanowienia najnowszego wydania lub poprawionego wydania przywołanych norm i przepisów o ile w ramach Nadzoru Inwestorskiego nie postanowi się inaczej. W przypadku, gdy przywołane normy i przepisy odnoszą się do konkretnego kraju lub regionu, mogą być również stosowane inne odpowiednie normy zapewniające równy lub wyższy poziom wykonania niż przywołane normy lub przepisy, pod warunkiem ich sprawdzenia i pisemnego zatwierdzenia przez Zamawiającego. Różnice pomiędzy przywołanymi normami a ich proponowanymi zamiennikami muszą być dokładnie opisane przez Wykonawcę i przedłożone Zamawiającemu do zatwierdzenia.

6.8. Materiały.

Wyroby budowlane stosowane w trakcie wykonywania robót, mają spełniać wymagania polskich przepisów, a Wykonawca będzie posiadał dokumenty potwierdzające, że zostały one wprowadzone do obrotu, zgodnie z regulacjami ustawy o wyrobach budowlanych i posiadają wymagane parametry.

Materiały wytwarzane na terenie budowy będą musiały uzyskać akceptację Inspektora Nadzoru w zakresie ich jakości. Wykonawca zapewni, aby tymczasowo składowane materiały, do czasu, gdy będą potrzebne do wbudowania zachowały swoją jakość i właściwość do robót oraz były dostępne do kontroli przez Inspektora Nadzoru.

Wszelkie materiały, wyroby i urządzenia zastosowane w opisie przedmiotu zamówienia można zastąpić równoważnymi, o nie gorszych parametrach technicznych i wymaganiach funkcjonalnych popartych certyfikatami, świadectwami dopuszczenia, atestami w zależności od wymagań wynikających z odpowiednich przepisów.

Nie przewiduje się dostarczania materiałów bądź wyrobów przez Zamawiającego.

6.9. Przechowywanie i składowanie materiałów.

Wykonawca zapewni, aby tymczasowo składowane materiały, do czasu, gdy będą one użyte do robót, były zabezpieczone przed zanieczyszczeniami, zachowały swoją jakość i właściwości oraz były dostępne do kontroli przez Inspektora Nadzoru. Miejsca czasowego składowania materiałów będą zlokalizowane w obrębie terenu budowy lub poza terenem budowy w miejscach zorganizowanych przez Wykonawcę i zaakceptowanych przez Inspektora Nadzoru.

6.10. Sprzęt.

Wykonawca jest zobowiązany do używania wyłącznie sprzętu w dobrym stanie technicznym, zgodnego z normami ochrony środowiska, który nie spowoduje niekorzystnego wpływu, na jakość wykonywanych robót i który odpowiadać będzie - pod względem typów i ilości - wskazaniom zawartym w opisie przedmiotu zamówienia.

Liczba i wydajność sprzętu powinny gwarantować prawidłowe wykonanie robót oraz zakończenie budowy w terminie umownym.

6.11. Transport.

Wykonawca jest zobowiązany do stosowania jedynie takich środków transportu, które nie wpłyną niekorzystnie, na jakość wykonywanych robót i właściwości przewożonych materiałów. Liczba środków transportu powinna zapewniać prowadzenie robót zgodnie z zasadami oraz zakończenie budowy w terminie umownym.

Przy ruchu na drogach publicznych pojazdy będą spełniać wymagania dotyczące przepisów ruchu drogowego w odniesieniu do dopuszczalnych nacisków na oś i innych parametrów technicznych. Wykonawca będzie usuwać na bieżąco, na własny koszt, wszelkie zanieczyszczenia lub uszkodzenia spowodowane jego pojazdami na drogach publicznych oraz dojazdach do terenu budowy.

6.12. Ograniczenie obciążeń osi pojazdów.

Wykonawca będzie stosować się do ustawowych ograniczeń nacisków osi na drogach publicznych przy transporcie materiałów i wyposażenia na i z terenu robót. Wykonawca uzyska wszelkie niezbędne zezwolenia i uzgodnienia od właściwych władz co do przewozu nietypowych wagowo ładunków (ponadnormatywnych) i o każdym takim przewozie będzie powiadamiał Zamawiającego. Zamawiający może polecić, aby pojazdy niespełniające tych warunków zostały usunięte z terenu budowy.

6.13. Wykonanie robót.

Wykonawca jest odpowiedzialny za prawidłowe prowadzenie robót budowlanych, ich jakość oraz jakość zastosowanych materiałów.

Błędy popełnione przez Wykonawcę w wytyczeniu i wyznaczaniu robót zostaną przez niego usunięte na własny koszt, z wyjątkiem przypadku, kiedy dany błąd okaże się skutkiem błędu zawartego w danych dostarczonych Wykonawcy na piśmie przez Zamawiającego. Sprawdzenie wytyczenia robót lub wyznaczenia parametrów przez Inspektora Nadzoru nie zwalnia Wykonawcy od odpowiedzialności za ich dokładność.

Decyzje Inspektora Nadzoru dotyczące akceptacji lub odrzucenia materiałów i elementów robót będą oparte na wymaganiach określonych w opisie przedmiotu zamówienia oraz w normach i wytycznych. Przy podejmowaniu decyzji Inspektor Nadzoru uwzględni wyniki badań materiałów i robót, odchyłki normalnie występujące przy produkcji i przy badaniach materiałów, doświadczenia z przeszłości, wyniki badań naukowych oraz inne czynniki wpływające na rozważaną kwestię.

Podczas realizacji robót Wykonawca będzie przestrzegać przepisów dotyczących bezpieczeństwa i higieny pracy. Ponadto ma obowiązek zadbać, aby personel nie wykonywał pracy w warunkach niebezpiecznych, szkodliwych dla zdrowia, oraz niespełniających odpowiednich wymagań sanitarnych.

Wykonawca zapewni i będzie utrzymywał wszelkie urządzenia zabezpieczające, socjalne oraz sprzęt i odpowiednią odzież dla ochrony życia i zdrowia osób zatrudnionych na budowie oraz dla zapewnienia bezpieczeństwa publicznego.

Uznaje się, że wszelkie koszty związane z wypełnieniem wymagań bezpieczeństwa określonych powyżej są uwzględnione w wartości zamówienia.

6.14. Kontrola.

Zamawiający będzie prowadził bieżącą kontrolę wykonywanych robót budowlanych.

6.15. Certyfikaty i deklaracje.

Zamawiający może dopuścić do użycia tylko te materiały, które posiadają: certyfikat na “znaku bezpieczeństwa wyrobu”, wskazujący zgodność jego wykonania z kryteriami technicznymi zawartymi w Polskich Normach, aprobaty technicznych oraz właściwych przepisach, deklarację zgodności lub certyfikat zgodności z: Polską Normą lub aprobatą techniczną - w przypadku wyrobów, dla których nie ustanowiono Polskiej Normy. W odniesieniu do materiałów i urządzeń, dla których powyższe dokumenty są wymagane przez prawo - każda partia lub sztuka dostarczona na budowę - winna je posiadać.

Dokumenty te muszą określać w sposób jednoznaczny cechy wyrobu. Produkty przemysłowe posiadać będą takie dokumenty - wydane przez producenta (w razie potrzeby poparte wynikami wykonanych badań, których kopie Wykonawca dostarczy Zamawiającemu).

Jakiegokolwiek materiały, które nie spełniają tych wymagań, będą odrzucone.

6.16. Odbiór robót.

Dla potrzeb zapewnienia współpracy z Wykonawcą i prowadzenia kontroli wykonywanych robót budowlanych oraz dokonywania odbiorów, Zamawiający powoła Inspektora Nadzoru, który będzie odpowiedzialny za zarządzanie realizacją inwestycji. Zamawiający ustala następujące rodzaje odbiorów:

- odbiór robót zanikających i ulegających zakryciu, odbiór częściowy,
- odbiór końcowy robót.

Odbiór techniczny robót będzie odbywał się:

a) Odbiór robót zanikających i ulegających zakryciu.

Odbiór robót zanikających i ulegających zakryciu polega na finalnej ocenie ilości i jakości wykonywanych robót, które w dalszym procesie realizacji ulegną zakryciu. Odbiór robót zanikających i ulegających zakryciu będzie dokonany w czasie umożliwiającym wykonanie ewentualnych korekt i poprawek bez hamowania ogólnego harmonogramu budowy. Odbioru robót dokonuje właściwy Inspektor Nadzoru. Gotowość danej części robót do odbioru zgłasza Wykonawca poprzez powiadomienie w formie pisemnej Inspektora Nadzoru.

b) Odbiór częściowy.

Odbiór częściowy polega na ocenie zakresu, jakości i ilości wykonanych części robót. Dokonuje go, okresowo według zasad takich samych jak przy odbiorze ostatecznym robót Inspektor Nadzoru.

c) Odbiór końcowy robót.

Odbiór końcowy polega na finalnej ocenie rzeczywistego wykonania robót w odniesieniu do ich ilości, jakości i wartości. Całkowite zakończenie robót oraz gotowość do odbioru końcowego będzie stwierdzona przez Wykonawcę wpisem do dziennika budowy z powiadomieniem (na piśmie) o tym fakcie Zamawiającego i Inspektora Nadzoru.

Odbiór końcowy robót nastąpi w terminie 3 dni od daty potwierdzenia przez Inspektora Nadzoru zakończenia robót i przyjęcia dokumentów do odbioru końcowego. Odbierający roboty oceni je pod względem:

- jakościowym na podstawie przedłożonych dokumentów, wyników badań i pomiarów, oceny wizualnej,
 - zgodności wykonania robót z opisem przedmiotu zamówienia,
- Podstawowym dokumentem dla dokonania odbioru końcowego robót jest “Protokół

odbioru końcowego robót”.

W przypadku, gdy wg komisji roboty pod względem przygotowania nie będą gotowe do odbioru końcowego, komisja w porozumieniu z wykonawcą wyznaczy ponowny termin odbioru końcowego robót.

Wszystkie zarządzane przez komisję roboty poprawkowe lub uzupełniające będą zestawiane wg wzoru ustalonego przez Inwestora.

Termin wykonania robót poprawkowych i robót uzupełniających wyznaczy komisja.

6.17. Obmiar robót.

Z uwagi na ryczałtową formę wynagrodzenia dla Wykonawcy Zamawiający nie zgłasza wymagań, co do obmiaru robót budowlanych dla zakresu prac objętego umową.

7. Wymagania szczegółowe zamawiającego w stosunku do przedmiotu zamówienia.

Remont polegałby na:

- a) demontażu starej nawierzchni z płytek i obrzeży;
- b) wykonaniu nowej nawierzchni na nowej zagęszczonej podsypce wraz z wyznaczeniem trzech pól uwagi (jeden przy zmianie kierunku ruchu i dwa przy schodach (wejściowych i do Izby Przyjęć) oraz tzw. ścieżki prowadzącej – szerokość ścieżki = szerokości płytki kierunkowej; Powierzchnia remontowanego placu wynosi około 260m² i zostanie lekko zmodyfikowana w stosunku do istniejącego założenia – obrzeża wyznaczają okrąg placu uzupełniając poszarpaną istniejącą formę; do zakresu należy również ok. 20m² przed wejściem do izby przyjęć; łączna powierzchnia ~280m²
- c) uzupełnieniu żywopłotu w ramach modyfikacji układu placu;
- d) odnowieniu siedmiu pokryw studzienek (zdrapanie rdzy i pomalowanie powierzchni);
- e) wykonaniu pasów antypoślizgowych na granitowych ww. schodach zewnętrznych – jako kolorystyczne wyznaczenie poszczególnych schodów dla osób niedowidzących tj. 20 pasów;
- f) dostarczeniu i montażu koszy ulicznych z popielnicami tj. 10szt;
- g) dostarczeniu i montażu przegubowych słupków o wysokiej widoczności tj. 14szt.
- h) dostarczeniu i montażu ławek tj. 11szt.

Cena wykonania 1m² placu z kostki betonowej obejmuje:

- prace pomiarowe i roboty przygotowawcze,
- oznakowanie robót,
- demontaż materiałów istniejących wraz z ich utylizacją,
- zakup i dostarczenie materiałów,
- ułożenie i zagęszczenie podsypki,
- ułożenie i ubicie płytek (kostek), obrzeży
- wypełnienie spoin, oczyszczenie i pielęgnację nawierzchni,
- ew. przeprowadzenie badań i pomiarów.

Wykonawca załączy do wystawianej faktury zestawienie ilościowe dostarczonego wyposażenia wraz z cenami jednostkowymi.

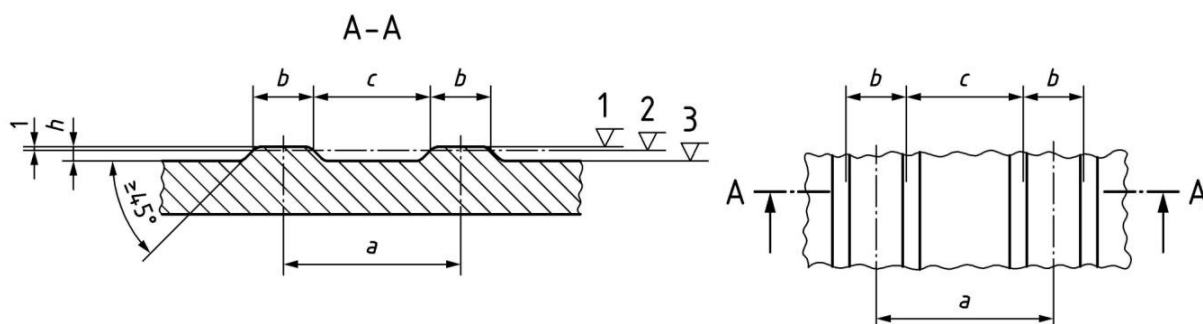
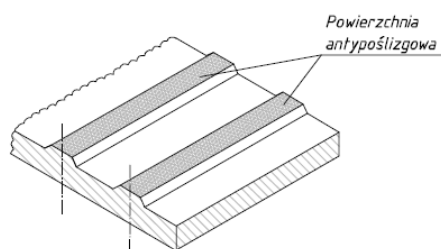
• **Płytki wskaźnikowe - wymagania techniczne**

Betonowa płytka kierunkowa symetryczna - prowadząca- szczegół powierzchni

tzw. ścieżka prowadząca – w kolorze kontrastowym do przyjętej kostki betonowej placu

– do ustalenia z Zamawiającym

Widok poglądowy w perspektywie

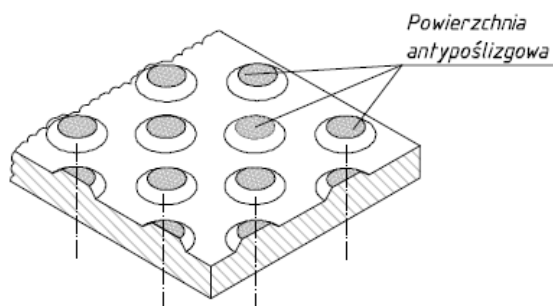


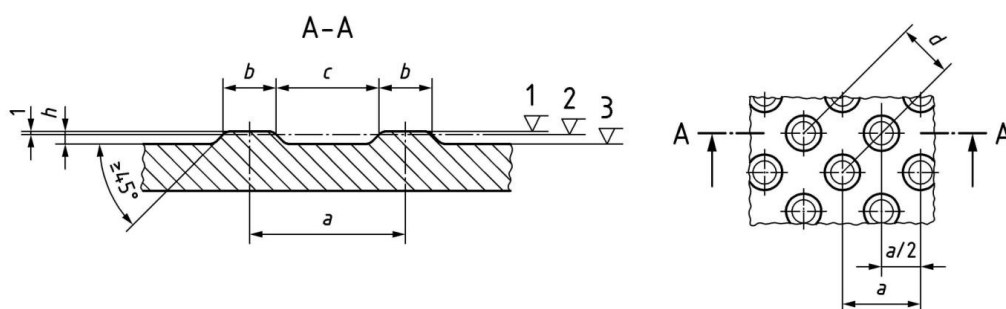
Betonowa płytka ostrzegawcze – szczegół powierzchni

tzw. pole uwagi



Widok poglądowy w perspektywie

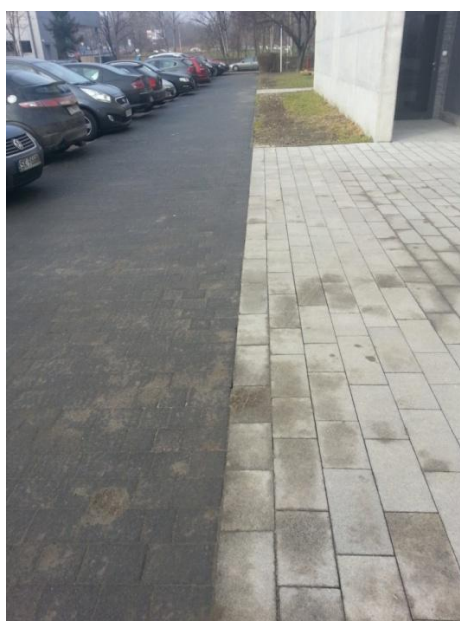
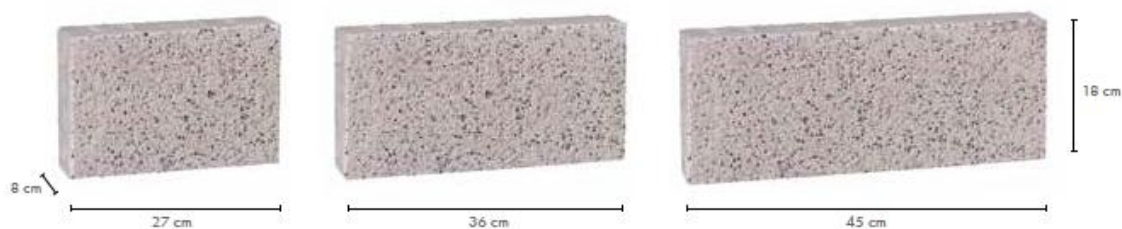




- Płytki chodnikowe – wymagania techniczne**

/płytki muszą być dostosowane do tych już wymienionych firmy Libet seria Via Trio koloru popielatego z wykończeniem antypoślizgowym – należy zweryfikować w ramach wizji lokalnej /. Należy przyjąć około 280m² placu do remontu.

System składający się z trzech prostokątów o różnej długości, o dużych parametrach wytrzymałościowych. Kostki w odcieniach szlachetnej szarości. Płytki mają kształt wyciosanego bloku granitowego o równych krawędziach – z uwagi na bezpieczną, nieśliską nawierzchnię i niefazowane krawędzie. Kostki o grubości 8cm.

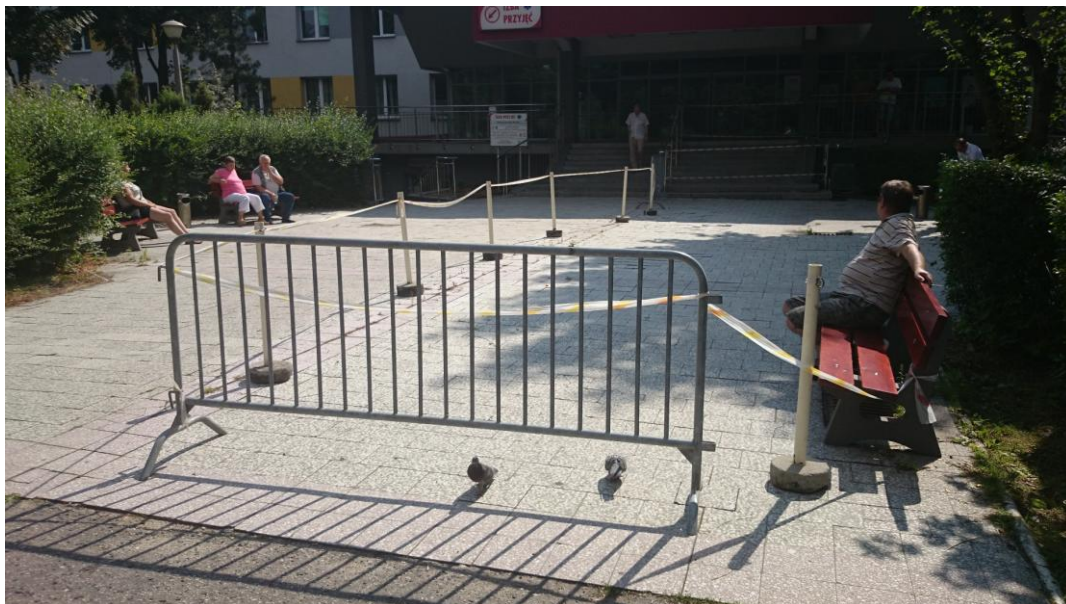


ISTNIEJĄCE – WYREMONTOWANE POWIERZCHNIE

„AKROPOL GRAFIT”

„VIA TRIO POPIELATY”

- Odnowienie pokryw studzienek znajdujących się na remontowanej powierzchni (ilość 7szt);



Fot. Plac przed głównym wejściem do szpitala (około 260m² i sześć studzienek do odnowy);



Fot. Plac przed wejściem do Izby Przyjęć (około 20m² i siódma studzienka do odnowy);

- **Kosz uliczny**

Uliczny kosz na śmieci z przykrywką w formie popielniczki o pojemności 50 l. Kosz wykonany z blachy stalowej ocynkowanej malowanej proszkowo na kolor szary. Stabilna podstawa kosza ma być przymocowany za pomocą kotwy. Kosz łatwy w obsłudze, wyposażony w zamek, w górnej części oraz wewnętrzny pojemnik na odpady.

Pojemność = 50l;

Wymiary kosza (mm) 890 x Φ 400

Szer. podstawy betonowej (mm) 500

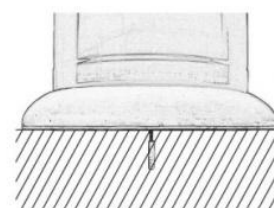
Ilość 10 sztuk

kolor: szary

montaż: kotwy



kotwa



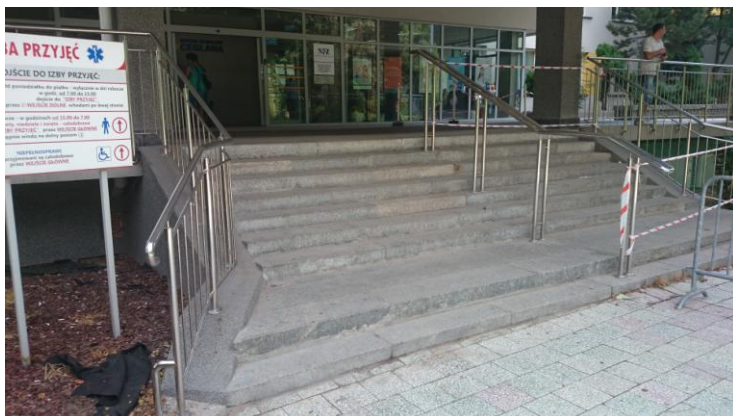
kołek rozporowy

- Antypoślizgowe pasy z żywicy

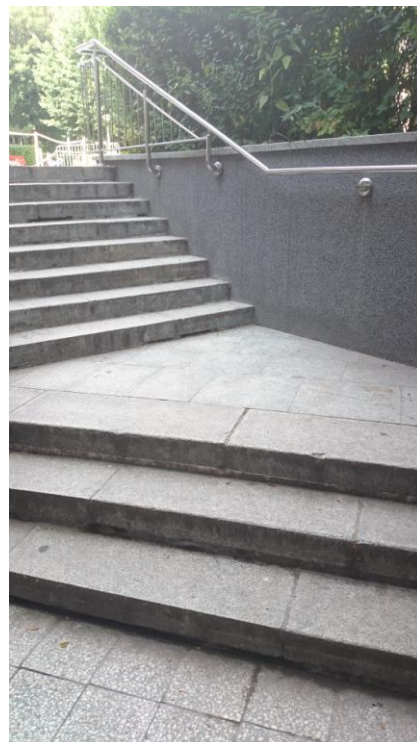


Mieszanka żywic epoksydowych наносzona na wiele warstw włókna szklanego, ostatnia wierzchnia warstwa jest zakończona mieszanką żywicy wraz z korundem. Uzyskany produkt musi cechować dużą odporność na ścieranie oraz warunki atmosferyczne. Pasy na schodach zewnętrznych mocować do podłoża za pomocą kleju poliuretanowego.

Ilość stopni do wyklejenia: główne schody = 9szt; schody do Izby Przyjęć = 11szt



Fot. Schody główne do szpitala



Fot. Schody do Izby Przyjęć

• **Ławka**

Ławka o reprezentacyjnej formie, trwale przymocowane do podłoża
materiał konstrukcji – blacha i rura ze stali kwasoodpornej,
materiał siedziska i oparcia – drewno egzotyczne typu tauari,
zastosowanie – zewnętrzne
montaż – kotwy
wymiary – długość 1820mm; szerokość 710mm; wysokość 1060mm
ilość – 11 szt



8. Wymagania dotyczące terminu realizacji.

Oczekiwany termin zrealizowania zamówienia obejmuje 45 dni od przekazania terenu budowy – zgodnie z harmonogramem prac nieobjętych zakresem zlecenia patrz str. 18 – prace zaczynająby się po zakończeniu **odcinka IV** planowany czas rozpoczęcia prac to 13.10.2014r.

9. Wymagania dotyczące gwarancji.

Oczekiwany czas udzielenia gwarancji na wykonanie prac obejmuje 5 lat, na materiały zgodnie z gwarancjami producenta.

Zamieszczone zdjęcia czy rysunki nie wskazują producenta a jedynie obrazowo ilustrują wyobrażalny przez Zamawiającego stan docelowy.

Wskazany producent i rodzaj płytek głównych do wyłożenia na placu wejściowym wynika z dbałości o spójny charakter otoczenia szpitala.